

Comissão do Memorial Grenfell Tower (Grenfell Tower Memorial Commission)

**Processo de seleção de equipa de design internacional:**

Fase 1 Resumo do Design

10 de julho de 2024

## Índice

- Carta introdutória da Comissão do Memorial Grenfell Tower
- Declaração de abertura
- 1 Apresentação do processo de seleção
- 2 A visão para o memorial
- 3 Local do memorial e área circundante
- 4 A comunidade Grenfell
- 5 Princípios orientadores de design
- 6 A sua equipa de design

## Anexos

- A1 Plano base do local do memorial
- A2 Fotografia aérea do local do memorial
- A3 Imagens do local e locais de foto do local do memorial

Este resumo do design deverá ser lido conjuntamente com:

Questionário de Seleção Padrão (SSQ)  
Documento Descritivo de Nível Superior (HDD)

## Carta introdutória da Comissão do Memorial Grenfell Tower

A publicação deste resumo do design significa o lançamento do processo para encontrar e indicar uma equipa de design especializada, considerada e focada na comunidade. Este é um passo importante na nossa jornada para criar um memorial apto para lembrar os que perderam as suas vidas e aqueles cujas vidas mudaram para sempre devido ao devastador incêndio da Grenfell Tower. Estamos comprometidos em orientar o processo em nome da Comunidade Grenfell para criar um memorial impactante, refletivo e significativo. O memorial irá assinalar os trágicos eventos de 14 de junho de 2017 e expressar o amor que temos por todos quantos perdemos e lembraremos para sempre.

Sabemos que será difícil de atingir uma vez que a tragédia agitou muitas emoções dolorosas e complexas. Nesta fase, não esperamos que este processo selecione uma proposta de design final ou fixa. É crucial encontrar uma equipa com as melhores pessoas que consigam adotar uma abordagem de design inspiradora e sensível e que trabalhe com a comunidade Grenfell para desenvolver um conceito inicial para o memorial.

Em maio de 2022 e em novembro de 2023, publicámos os nossos primeiro e segundo relatórios *Remembering Grenfell: our journey so far*<sup>1</sup> e *Remembering Grenfell: Recommendations and next steps to a memorial*<sup>2</sup>. Os nossos relatórios descreveram o trabalho que realizámos com a comunidade Grenfell até agora na criação do contexto do memorial. Incluem a visão da comunidade para o memorial, a sua gestão futura e o processo continuado de lembrar o que a nossa comunidade perdeu, em e além da Grenfell Tower. Mais de 2000 pessoas, muitas delas foram muito afetadas pela tragédia, deram-nos os seus pontos de vista sobre o futuro memorial; com algumas pessoas a falarem connosco mais do que uma vez. Os nossos relatórios descrevem muitas das esperanças e aspirações que nós e outras partes da comunidade Grenfell têm para o memorial, o que poderia ser incluído e como este local deveria ser no futuro. Este resumo do design foi redigido muito em linha com estes relatórios e assente nas ideias iniciais que indivíduos na comunidade Grenfell partilharam connosco.

A decisão sobre o futuro da Grenfell Tower é do Governo, mas também sabemos que a Grenfell Tower não se pode manter para sempre com a forma que tem hoje. Aguardamos maior clareza sobre a Tower e os prazos para uma decisão do governo. Enquanto esperamos até que tal esteja resolvido, ansiamos prosseguir com este processo de seleção para que possamos ter uma equipa de design quando for tomada a decisão sobre a torre. Entendemos que isto é um desafio, mas com o apoio assegurado do Secretariado para a Comissão estamos confiantes de que os participantes neste processo de seleção terão a especialização e a criatividade para trabalhar neste particular desafio de criar um memorial adequado para Grenfell.

---

<sup>1</sup> **Remembering Grenfell: our journey so far** (Maio de 2022)

<https://www.grenfelltowermemorial.co.uk/remembering-grenfell>

<sup>2</sup> **Remembering Grenfell: Recommendations and next steps to a memorial** (Novembro de 2023)

<https://www.grenfelltowermemorial.co.uk/report2023>

---

Quer seja de Londres, do Reino Unido ou se encontre no estrangeiro, gostaríamos de o(a) encorajar a considerar criar uma equipa para enviar um manifesto de interesse inicial. Gostaríamos que descrevesse a sua motivação para enviar o seu manifesto de interesse para conceber um memorial respeitador, arrojado e duradouro para relembrar todos aqueles cujas vidas se perdem na tragédia de Grenfell Tower. Agradecemos o tempo despendido para ler este documento e esperamos que se sinta honrado(a) e inspirado(a) para enviar uma proposta inicial para esta comissão de design altamente significativa e sensível.

**Assinado,** Adel Chaoui, Hanan Wahabi, Hassan Awadh Hassan, Nabil Choucair, Sandra Ruiz, Abe Abebe, Hanan Cherbika, Mohammed Rasoul, Andrea Newton, Susan Al-Safadi

**Representantes da Comissão do Memorial Grenfell Tower**

Thelma Stober DL, Lord Paul Boateng CVO

**Co representantes da Comissão do Memorial Grenfell Tower**

## Declaração de abertura

Na noite de quarta-feira, 14 de junho de 2017, ocorreu um incêndio dentro da Grenfell Tower em Lancaster West Estate em North Kensington. Tendo acontecido, espalhou-se rapidamente por todo o edifício e até ao topo do 23º andar<sup>3</sup>, colhendo, de forma trágica, a vida de 72 pessoas e devastando a estrutura do edifício. Muito foi testemunhado, reportado e escrito sobre este desastre, o efeito que teve nas incontáveis vidas e o impacto que tem tido nos bairros e comunidades à sua volta. No coração deste Processo de seleção de equipa de design internacional é um desejo de reconhecer os eventos catastróficos do incêndio e lembrar os entes queridos e perdidos. Através do poder do design, existe um desejo coletivo de criar um lugar onde as pessoas se possam reunir para refletir sobre a tragédia, ganhar força e honrar as memórias de todos quantos perderam as suas vidas.

Na redação deste resumo do design, as palavras foram escolhidas cuidadosamente. Foi feito um esforço para ser o mais claro possível quanto a quem e aquilo a que se refere na linguagem que é utilizada dentro dos relatórios anteriores da Comissão e dentro deste documento. Por exemplo, existe uma menção específica da comunidade Grenfell, significando famílias enlutadas, sobreviventes, residentes de Lancaster West Estate e a comunidade imediata que vive próximo de Grenfell Tower. Em alguns casos de utilização, “Grenfell” por si só serve como caligrafia para a tragédia e marca a memória da mesma. Esta palavra é utilizada com regularidade. É entendido que esta língua poderá não ser a que toda a gente escolheria, mas foram encetados esforços para ser o mais sensível e clara possível.

Como indicação de respeito para todos quantos foram afetados pela tragédia, a Comissão, os seus consultores e membros da comunidade Grenfell não deverão ser diretamente abordados ou questionados quanto a informações uma vez que tal poderia levar a uma desqualificação do processo de seleção da equipa de design.

O processo de seleção está a ser gerido e administrado pela RIBA<sup>4</sup> Competitions em nome da Comissão e a comunidade Grenfell. As organizações podem registar-se para participar no processo de seleção, primeiro registando-se no portal de compras a ser utilizado: [New User Registration](#)

---

<sup>3</sup> A Grenfell Tower abarca um rés-do-chão, 23 pisos numerados e uma casa de máquinas no topo do edifício. Alguns relatórios técnicos indicam que o edifício tem 25 andares, incluindo rés-do-chão e a casa das máquinas no topo do edifício (Consultar parágrafo 3.4 para descrição da Torre).

<sup>4</sup> RIBA - Royal Institute of British Architects

---

## 1 Apresentação do processo de seleção

- 1.1 Esta é a Fase 1 Resumo do Design para o Processo de Seleção da Equipa de Design da Comissão do Memorial Grenfell Tower. Esta apresentação convida equipas de design que desejem preparar uma submissão considerada de forma cuidadosa que descreva a sua motivação para participar, a sua capacidade para trabalhar em parceria com a comunidade Grenfell, o fornecimento e a conclusão de exemplos do projeto e experiência e equilíbrio gerais da equipa de design.
- 1.2 A Fase 2 convida até cinco equipas selecionadas a apurar os seus designs preliminares utilizando os pontos de vista da comunidade Grenfell. As equipas irão visualizar elementos das suas propostas que sejam relevantes, com ou sem uma Torre no local, sendo o foco a seleção da equipa de design certa ao invés de finalizar um design de memorial específico.
- 1.3 O resumo descreve os princípios orientadores de design para o memorial e o processo de seleção. Explica como preparar uma submissão inicial e como as equipas e propostas serão selecionadas para a segunda fase.
- 1.4 Este processo de seleção está a ser liderado pela Comissão do Memorial Grenfell Tower (a Comissão) em nome da comunidade Grenfell. O processo irá assegurar que a comunidade Grenfell são envolvidos no processo de seleção e ter uma oportunidade para se envolver e ter discussões ativas com as equipas selecionadas durante a Fase 2 do Processo de Seleção da Equipa de Design e níveis subsequentes de design detalhado. Isto irá assegurar que as ideias de design que surgirem são desenvolvidas de forma colaborativa com a Comissão e a comunidade Grenfell e com todos quantos foram afetados pelo incêndio e rescaldo do mesmo.
- 1.5 A Comissão foi criada para trabalhar em nome da comunidade Grenfell para ajudar a orientar o processo de tomada de decisão e fornecer opções para um futuro a longo prazo do local. A Comissão inclui dez representantes da comunidade: metade são membros de famílias enlutadas, três representantes de sobreviventes do incêndio e dois vivem no Lancaster West Estate há muitos anos. Existem ainda dois co representantes. A Comissão traz consigo um conjunto de aptidões, experiência e perspetivas do seu trabalho e, como voluntários, devem adequar este trabalho a todas as suas outras atividades e compromissos em família. Outros detalhes da sua organização e os Termos de Referência estão disponíveis na página web do Grenfell Tower Memorial<sup>5</sup>.
- 1.6 A Comissão do Memorial liderará o processo de seleção em nome da comunidade Grenfell e o seu trabalho é apoiado por conselheiros de design independentes e especialistas técnicos. A Comissão irá trabalhar para apoiar o desenvolvimento do conceito de design antecipada,

---

<sup>5</sup> **Termos de Referência da Comissão do Memorial Grenfell Tower**

<https://www.grenfelltowermemorial.co.uk/terms-reference>

---

através de construção e propostas de design detalhadas. O governo irá apoiar a Comissão como Cliente Contratante para desenvolver, completar e abrir o memorial. O processo de seleção irá decorrer em duas fases e depois será seguido por uma fase de desenvolvimento de design a trabalhar com a comunidade Grenfell seguida de uma aplicação de planeamento e depois a construção do memorial.

- 1.7 Esta Fase 1 Resumo do Design define a visão inicial da comunidade Grenfell para o memorial e descreve o local, o seu contexto e restrições físicas. Este resumo fornece ainda mais detalhes sobre como as organizações deverão considerar trabalhar com as organizações e indivíduos que fazem parte de uma comunidade local diversificada. Explica os princípios orientadores de design iniciais para o memorial, como pensar sobre a estrutura da equipa de design e o que deve ser incluído nas submissões. Indica as datas chave e os prazos para o processo de seleção e os critérios que serão utilizados para avaliar cada submissão. Foi incluído um conjunto de termos e condições que deverão ser seguidos por todos quantos entram neste processo de seleção. Um resumo do design de Fase 2 mais detalhado será então fornecido às equipas que são convidadas a fazer parte da segunda fase do processo de seleção.
- 1.8 Todas as equipas que foram pré-selecionadas para participar na Fase 2 receberão honorários no valor de £20 000 (+VAT) como contribuição pelo tempo que será necessário para preparar uma submissão mais detalhada. Este montante será pago no final do processo de seleção tendo participado na totalidade no processo e após a receção de uma submissão completa e adequada. Mais detalhes sobre o pagamento dos honorários serão indicados na Fase 2 Resumo do Design.
- 1.9 Em resumo, o processo de design irá incluir:

**Fase 1 - equipas selecionadas:**

Pede-se às equipas que enviem o seguinte:

- Motivação para participar neste processo de seleção
- Capacidade para trabalhar em parceria com a comunidade Grenfell
- Experiência em geral e equilíbrio da equipa de design

**Resultado:** até cinco equipas são selecionadas

**Fase 2 - escolher uma equipa e abordagem de design inicial:**

Pede-se às equipas selecionadas que desenvolvam o seguinte:

- Confirmar ou adaptar a equipa de design
- Explicar como a comunidade Grenfell será envolvida
- Abordagem de design inicial, conceito e representações visuais sobre qual seria o aspeto de parte do memorial se a proposta prosseguir para o design detalhado.

**Resultado:** é selecionada uma equipa para desenvolver o design do memorial Grenfell Tower.

### **Após o processo de seleção**

A equipa selecionada será envolvida no seguinte:

- Desenvolver o design com a comunidade Grenfell
- Preparar esquemas detalhados e enviar uma candidatura de planeamento
- Ajudar na seleção de contratantes adequados para construir o memorial

A equipa selecionada poderá ser envolvida no seguinte:

- Ajudar na supervisão da construção do Memorial juntamente com os Conselheiros Técnicos indicados
- Considerando as implicações de design para a estratégia de gestão a longo prazo e providências para o local.

1.10 As equipas de design necessitarão de estabelecer uma abordagem colaborativa e flexível ao desenvolvimento de design nas fases iniciais do projeto e do programa antes de a decisão ser tomada quanto ao futuro da torre. Durante e após o processo de tomada de decisão sobre o futuro da Torre, será fornecido apoio por parte do secretariado da Comissão e da equipa de projeto mais ampla.

1.11 O Governo de Sua Majestade (HMG) está a apoiar o trabalho da Comissão através de uma equipa de secretariado dedicada, juntamente com gestão de projetos, apoio comercial e aconselhamento da política por parte do Ministry of Housing, Communities and Local Government. O departamento será a autoridade contratante para o design e construção do memorial.



## 2 A visão para o memorial

- 2.1 A visão para o memorial Grenfell Tower é a de criar um local sensível e adequado que servirá como forma permanente para lembrar todos quantos perderam as suas vidas e todos quantos foram afetados pela tragédia. As abordagens propostas para o Memorial devem refletir e desenvolver esta visão que foi criada, de forma colaborativa, pela comunidade Grenfell. O processo de construção da visão é descrito em maior detalhe no primeiro relatório “**Remembering Grenfell: our journey so far**” (publicado em maio de 2022) e maior detalhe será fornecido no mais recente relatório “**Remembering Grenfell: Recommendations and next steps to a memorial**” (publicado em novembro de 2023).

### Temas emergentes para o memorial

- 2.2 As aspirações da comunidade Grenfell informaram diretamente sobre os temas emergentes que marcam a visão e serão vitais para a orientação da abordagem de design do memorial; consistem no seguinte:
- Pacífico e refletivo
  - Respeitador e evocativo
  - Esperançoso e positivo
  - Comunitário e amor.
- 2.3 É pedido às equipas de design que utilizem estes quatro temas para dar forma direta ao design e à atmosfera do memorial Grenfell. Deverá ser dada particular atenção “pacífico e refletivo” e “respeitador e evocativo”, uma vez que estes foram os temas mais proeminentes que surgiram do envolvimento continuado e inicial com a comunidade Grenfell. São o âmago desta declaração de visão e a fundação sobre a qual irá assentar o Memorial Grenfell.

### Declaração de visão inicial para o local do memorial

- 2.4 A Declaração de Visão do Memorial Grenfell Tower cria uma visão inspirada no futuro do memorial, ajudando a orientar não apenas a sua aparência física, mas as emoções profundas que o mesmo deve evocar. Deverá formar a fundação para o memorial que não apenas comemora, mas também eleva.

*O memorial Grenfell estará no âmago de um local **pacífico**. Irá fornecer um espaço para **reflexão e lembrança** de todos quantos perderam as suas vidas, do porquê ter acontecido esta tragédia e a **necessidade de justiça**.*

*O memorial irá **refletir a comunidade** Grenfell e o **amor** dentro da mesma, evocando um sentido de **esperança e positividade** que **relembra o passado e olha para o futuro**.*

*Será um local para os enlutados, sobreviventes e membros da comunidade **se reunirem**.*

*Um memorial **respeitador, arrojado e duradouro** que **honra** todos quantos perderam as suas vidas e suas famílias, os sobreviventes do incêndio e os membros da comunidade local.*

### **O que o memorial necessita de atingir**

2.5 Três objetivos chave foram estabelecidos para o memorial e pelo seu ambiente:

- **Um memorial arrojado** - criar mais do que um simples local de comemoração. Imagina-se que o design seja excepcional e sincero, um lembrete comovente e uma homenagem poderosa para os que estão no coração da tragédia.
- **Um memorial adequado** - o memorial irá refletir, de forma profunda, a comunidade Grenfell, abarcando a sua necessidade de lembrar e cuidar de uma variedade de memórias dos entes perdidos. Irá ainda melhorar o bairro vibrante e culturalmente rico onde se encontra.
- **Um memorial duradouro** - os designs propostos, a materialidade e as estruturas devem ser robustos, duradouros e sustentáveis. Deverá ser permanente para assegurar que a tragédia e as vidas perdidas não serão esquecidas e ficarão claramente expressas para as gerações futuras.

Os princípios orientadores de design para o memorial são baseados nestas ambições que são descritas na Secção 5 deste resumo.

### 3 Local do memorial e área circundante

3.1 O local do Memorial Grenfell Tower é uma parte integrante e diferenciadora do tecido urbano misto do interior de Londres ocidental. É parte de um distrito principalmente residencial que é atravessado para uma rede proeminente de estradas e caminhos-de-ferro. Isto inclui o intercâmbio elevado da A40 Westway e da A3220 West Cross Route e as linhas de metro Hammersmith e City e Circle. A estação Latimer Road fica a oeste do local e proporciona uma ligação próxima do sistema de metro e de Londres central.

#### O Local

3.2 O terreno que foi designado para o próprio memorial foi definido por um limite de projeto ilustrado no Diagrama 1 que tem aproximadamente 3400 metros quadrados ou 0,34 hectares de tamanho. O local é rodeado por uma variedade de paisagens abertas e espaços de âmbito público que irão fornecer o ambiente para o memorial e pontos chave de acesso. Atualmente, o local indicado e muito do que o rodeia estão bem rodeados de vedações e limitadores uma vez que a área está atualmente a ser utilizada para atividades de manutenção e gestão, armazenamento de equipamento, serviço e alojamento de pessoal.

3.3 O local situa-se no Royal Borough of Kensington and Chelsea e localiza-se próximo do centro de Notting Dale Ward. Este é um bairro denso, diferenciado, multicultural e multirreligioso que se estima tenha cerca de 9900 residentes (2023). É um local que tem algumas desigualdades de saúde, económicas e sociais prementes quando comparado com outros distritos do município e para Londres em geral. Uma variedade de estatísticas para Notting Dale Ward está disponível na London Data Store<sup>6</sup> e no Ward Profile<sup>7</sup> que são publicadas pelo município.

#### Grenfell Tower e cave

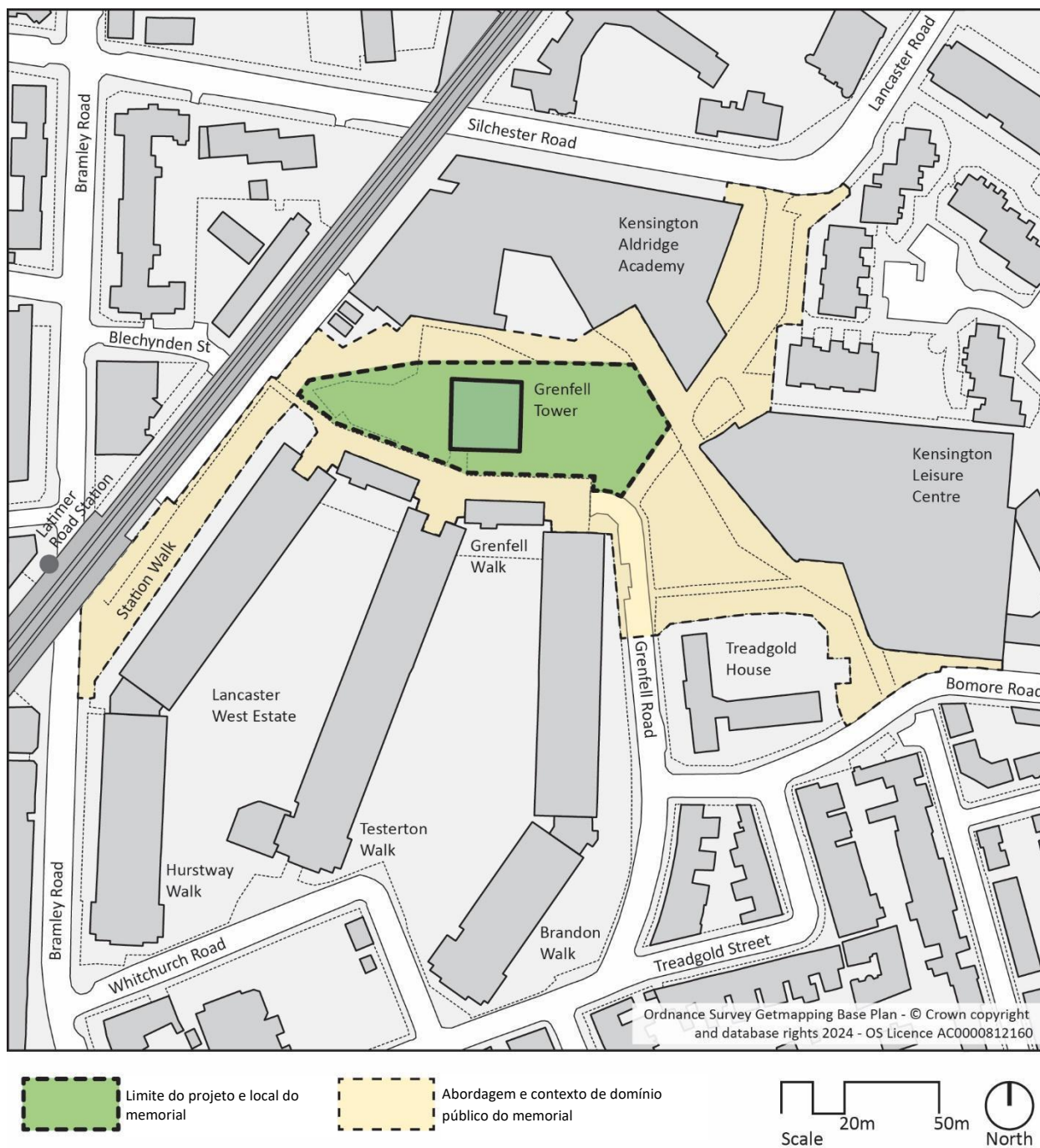
3.4 A Torre tem sido um marco do oeste de Londres desde a sua construção, que foi concluída em 1974 e agora rodeado por uma proteção que serve como um lembrete visual proeminente da tragédia. A Torre tem um significado imenso para a comunidade Grenfell. O edifício ficou muito danificado pelos efeitos do incêndio e a sua estrutura teve de ser reforçada por uma estrutura de aço de apoio interna de suportes. Todos concordam que se a torre for abaixo, deverá ser desmantelada com cuidado e respeito e de forma que honre todos quantos perderam aí as suas vidas. A Comissão não é responsável por decisões quanto ao seu futuro, uma vez que isto é uma questão para o governo que realiza conversações em separado com a comunidade sobre isto. O resultado final do estado da Grenfell Tower será decidido pelo governo. Antes desta decisão, as equipas de design necessitarão de manter uma abordagem flexível ao design.

---

<sup>6</sup> The London Data Store, Mayor of London (2023) - <https://data.london.gov.uk/dataset/ward-profiles-and-atlas>

<sup>7</sup> Notting Dale Ward Profile, Royal Borough of Kensington and Chelsea (2014) - <https://www.rbkc.gov.uk/pdf/Notting%20Daledata.pdf>

Diagrama 1: plano de contexto do local e limites do local do memorial



### Utilizações de terrenos circundantes

- 3.5 O Lancaster West Estate, concebido no final dos anos 60 do século XX e construído principalmente nos anos 70, dispõe de “ruas no céu” com passeios elevados e generosos espaços verdes. A Grenfell Tower fez parte deste desenvolvimento. No entanto, o estacionamento subterrâneo do estado e as áreas de serviço adjacentes ao local do memorial

e limites do projeto criam espaços escuros e pouco atrativos que necessitam de uma consideração cuidadosa no desenvolvimento do memorial. A Kensington Aldridge Academy, uma escola secundária mista com mais de 1300 alunos e o centro de lazer adjacente, que oferece diversas instalações recreativas, foram abertas como parte do projeto de redesenvolvimento entre 2014 e 2015. Após o incêndio da Greenfell Tower, a academia foi temporariamente mudada, mas voltou em 2018.

### **Espaços abertos circundantes**

- 3.6 Os espaços abertos desempenham uma parte importante na vida cultural e social de todos quantos vivem na área, particularmente desde a tragédia. Estes forneceram espaços para pessoas refletirem, individualmente ou em grupo, sobre a tragédia, para se reunirem e se envolverem em projetos criativos, para meditar e ter plantas. São locais que também se adaptam para cumprir com necessidades intergeracionais e multiculturais. Fisicamente, estes espaços abertos conectam diferentes bairros criando uma rede bem utilizada de ciclovias e vias pedonais. Fornecem espaços importantes para crianças brincarem, para os jovens se encontrarem e para a comunidade fazer jardinagem e plantar alimentos, particularmente em alguns dos espaços mais solarengos fechados.
- 3.7 O local designado para o memorial tem uma variedade de espaços abertos que rodeiam a base da Grenfell Tower. A área era originalmente conhecida como Lancaster Green e fornecia uma paisagem relativamente grande e um local recreativo para a Grenfell Tower antes da construção da academia e do centro de lazer. Antes do incêndio, o local do memorial que circundava a torre forneceu amenidade geral e espaço recreativo, uma área de brincar infantil e uma rede de passeios para residentes. O recreio anterior a oeste da torre era um espaço aberto popular e bem utilizado. O equipamento de diversão existente foi removido e está em armazenamento juntamente com uma variedade de outros materiais do local. A superfície de segurança de borracha mantêm-se e o espaço está murado a sul pela parede de graffiti com super heróis super popular e diferenciada. A parte este da Grenfell Tower teve uma variedade de paisagens informais, relvados e áreas pavimentadas muradas por paredes baixas. Atualmente, esta área está a ser utilizada para albergar o local e o armazenamento de materiais temporário.

### **Cabina de memorial temporária**

- 3.8 Na área ocidental do local é uma área murada com uma cabina temporária proporcionando uma pequena sala com grandes janelas viradas para a Grenfell Tower. Um pequeno espaço aberto entre a cabina e a torre é revestido de AstroTurg e atualmente proporciona um espaço privado para contemplação. Sendo que este é um espaço dedicado, não está sempre aberto e disponível para que as famílias acedam ao interior das tendas de reunião apenas para aniversários. A cabina e esta área murada está disponível para utilização exclusiva por parte das famílias enlutadas como espaço refletivo para relembrar os seus entes queridos antes do design e construção de um memorial permanente.

**Movimento e acesso de veículos e pedestres**

- 3.9 Existem quatro principais vias pedestres que proporcionarão acesso ao futuro local do memorial, no entanto, o próprio local não está atualmente acessível ao público. Existe uma via pedestre dedicada a oeste conhecida como Station Walk proporcionando ligação direta ao local a partir de Bramley Road e da Estação de Metro Latimer Road. Esta rota é utilizada diariamente por alguns estudantes e professores para ir e voltar da Academia.
- 3.10 O acesso a partir do norte é ao longo de uma via pedestre pavimentada entre a academia e o centro de lazer que também proporciona acesso à Parede Memorial Grenfell Tower. Atualmente, este local proporciona um espaço para itens do memorial, mensagens e fotos a serem deixadas, e ainda uma área publicamente acessível para reflexão. O acesso ao local a partir de este faz-se através de uma via pedestre a partir da Bomore Road no seio de um espaço verde existente ao lado do Centro de Lazer. O acesso a partir do sul é ao longo da Grenfell Road que tem passeios modestos de ambos os lados.
- 3.11 O acesso a Grenfell Road proporciona atualmente uma entrada segura para o local e escritórios de gestão. O acesso a veículos é ainda fornecido através desta entrada segura que leva a uma estrada de serviço coberta que se localiza ao longo do limite do sul do local. Esta rota é utilizada para fazer manutenção e recolha de lixo para a secção norte do Lancaster West Estate e os apartamentos Grenfell Walk vagos elevados que se localizam sobre esta estrada de serviço. A área ao nível do chão é um espaço relativamente pouco atrativo, com sombra e fechado, proporcionando acesso a serviços de emergência, recolha de lixo e uma série de garagens fechadas privadas que se localizam ao nível subterrâneo (consultar o Anexo A3, fotografia do local 5).
- 3.12 O nível superior é abordado por uma rampa pedestre que se localiza ao longo da Station Walk e proporciona acesso a pedestres no primeiro andar à Grenfell Walk. Esta área de âmbito público está atualmente murada e restringe o acesso visual e físico ao local do memorial abaixo (consultar o anexo A3, fotografias do local 11 e 12). A área para pedestres fornece ainda acesso ao primeiro andar dos blocos residenciais de Lancaster West Estate e aos apartamentos atualmente vagos em Grenfell Walk. Antecipa-se que no futuro esta área de âmbito semi-privado proporcione um ponto elevado sobre o local do memorial.
- 3.13 Na Fase 1, as equipas de design devem descrever a sua motivação inicial relativamente ao design do memorial que se centrará na sua abordagem à realização de comissões desta natureza demonstradas por trabalho anterior. Na Fase 2, as equipas de design selecionadas terão a oportunidade para explorar e desenvolver a sua abordagem de design inicial, conceitos e propostas preliminares e terão acesso a informações mais técnicas sobre as quais baseiam a sua abordagem.

## 4 A comunidade Grenfell

- 4.1 Não é fácil definir com clareza os muitos “grupos” diferentes de pessoas que fazem parte da comunidade Grenfell e cujas vidas foram diretamente impactadas por eventos catastróficos relativamente ao incêndio e rescaldo do mesmo. Palavras e “rótulos” normalmente falham a fazer justiça à forma como a experiência pessoal da tragédia se cruza em várias formas. Em resposta a isto, palavras foram cuidadosamente escolhidas e quando a comunidade Grenfell é mencionada, refere-se às famílias enlutadas, sobreviventes, residentes de Lancaster West Estate e a comunidade imediata que vive nas proximidades da Grenfell Tower. Reconhece-se que existem experiências partilhadas e únicas no seio de indivíduos e famílias afetadas, uma vez que cada família e indivíduo são diferentes, e não podem ser realizadas assunções gerais. Existem ainda comunidades dentro de comunidades maiores.
- 4.2 Desde o início que o foco da Comissão foi ouvir a comunidade de Grenfell e entender os seus desejos para ajudar a certificar-se de que o memorial futuro os refletirá. Durante quase quatro anos de envolvimento ativo, a Comissão estabeleceu diferentes formas para a realização de discussões na comunidade e para que os pontos de vista da comunidade quanto ao memorial sejam capturados e registados. No total, 2259 pessoas partilharam os seus pontos de vista com a Comissão, incluindo 31 das 43 famílias enlutadas. Isto aconteceu através de uma variedade de meios, incluindo, mas não só, conversas em grupo e um para um, questionários, eventos online e presenciais e a oportunidade de fornecer pontos de vista em diferentes idiomas. Esta abordagem foi concebida para apoiar e permitir que pessoas comuniquem com a Comissão da melhor forma que lhes aprouver. A Comissão reconheceu ainda que nem todos sentem que estão prontos ou são capazes de ter uma conversa sobre o memorial futuro.
- 4.3 Como ponto de partida, existe um consenso de que os pontos de vista das famílias enlutadas deverão ter maior peso. Isto foi ouvido pela comunidade local através de conversas alargadas e em discussões com sobreviventes e membros da família. Para refletir isto mesmo, a Comissão está estruturada de modo a assegurar que a voz dos enlutados tem o maior peso. Além de trabalhar com a comunidade, o processo de conceção e entrega do memorial irá também exigir uma consulta formal e regular com organizações locais e entidades estatutárias. Isto fará parte da consultoria de planeamento formal, candidatura e processo de aprovações que se seguirão a partir deste processo de seleção de equipa.

### **Respeitar a comunidade**

- 4.4 A reunião de informações de base e perceções sobre a área e a potencial abordagem ao design do memorial deverá ser realizada de forma sensível e respeitadora. A Comissão passou muito tempo a entender as aspirações da comunidade que foram registadas em dois relatórios publicados e expressas neste resumo do design. A comunidade Grenfell passou por um trauma grave e pede-se às equipas que respeitem este facto e que sejam sensíveis à privacidade de indivíduos.

- 4.5 A Fase 2 do processo de seleção irá fornecer uma oportunidade formal para a comunidade Grenfell cumprir e envolver-se com as equipas de design selecionadas através de sessões centradas organizadas pelo Secretariado da Comissão. Isto assegurará que a comunidade Grenfell possa informar, de forma direta, o desenvolvimento de design do memorial e a seleção da equipa de design. A que for, por fim, selecionada irá trabalhar de perto e de forma colaborativa com a Comissão e a comunidade Grenfell para assegurar que o design do memorial incorpora as suas ideias e aspirações e que o design e a entrega do memorial é totalmente liderado pela comunidade.



## 5 Princípios orientadores de design

5.1 O objetivo principal é criar um memorial respeitador, duradouro e sustentável que honre todos quantos perderam as suas vidas. Os seguintes princípios orientadores de design para o memorial foram desenvolvidos após o envolvimento das perceções recolhidas da comunidade Grenfell. Mais detalhes serão fornecidos na Fase 2 do processo de seleção.

- **A atmosfera do memorial** - a criação de um memorial que foi concebido para incorporar um sentido de paz e reflexão, um espaço respeitado para honrar as memórias de todos quantos perderam as suas vidas e um espaço que seja sensível à sua diversidade cultural. Será um local onde o respeito e a evocação refletem todos os aspetos e detalhes do memorial.
- A estrutura do memorial - a criação de um memorial sustentável e significativo que seja colocado um faça parte de um ambiente de jardim paisagístico inspirador. O memorial deverá ter estatura e fornecer proteção do tempo, proporcionar um local para rezar e refletir, incorporar água e reconhecer os nomes de todos quantos perderam as suas vidas.
- **A utilização do memorial** - a criação de um espaço digno dedicado à comemoração e lembrança. Será um local de contemplação, oração e reunião concebido para receber eventos do memorial e oferecer um paraíso para reflexão pessoal e consolo coletivo.

### **A atmosfera do memorial**

5.2 A atmosfera do memorial deverá priorizar as qualidades de um espaço pacífico e refletivo que proporciona respeito e evocação. Estes critérios tiveram a maior proeminência por parte da comunidade Grenfell e refletiram as aspirações chave para o memorial Grenfell que são descritos na visão. Sendo que menos proeminentes, os temas relativos a esperança e positividade e amor e comunidade deverão também ser considerados no desenvolvimento de propostas.

### **A estrutura do memorial**

5.3 Em todas as discussões com a comunidade Grenfell, a sugestão preferida para o memorial foi a de um jardim paisagístico, uma característica que todos os grupos mencionaram com frequência. Sendo que existe uma forte preferência pelo jardim como elemento central do memorial, isto será também complementado com um edifício ou estrutura que proporcione abrigo e espaço para reflexão. Adicionalmente, existe esperança de incluir um monumento ou obra de arte, enriquecendo o memorial para o tornar verdadeiramente significativo e adequado a Grenfell. Os componentes chave que poderão contribuir para a forma e para a estrutura do memorial são resumidos abaixo.

*Um jardim paisagístico do memorial*

- 5.4 A paisagem oferece um símbolo poderoso de crescimento, renovação e cura. O maior consenso foi de que o memorial Grenfell deverá ter uma estatura significativa e deverá ser colocado num ambiente de jardim. Durante a história de paisagens e jardins foram utilizados para transmitir significado simbólico, espiritual e religioso com muitos exemplos incríveis que combinam qualidades e características de diferentes culturas. Sendo que se sugere que um jardim deverá ser central para o design do memorial, dever-se-á ainda ter em conta uma série de elementos.

*Elementos*

- 5.6. O memorial deverá exibir, de forma proeminente, os nomes das 72 vítimas com opções para as famílias enlutadas sobre como e se as incluir. Um elemento de altura deverá ser considerado de forma sensível para equilibrar visibilidade e impacto na comunidade. A água, que simboliza tranquilidade e luz, já utilizada em memórias Grenfell como, por exemplo, os feixes de luz da Torre, e outros edifícios acesos a verde durante aniversários, são elementos chave a incorporar. A arte deverá refletir a criatividade da comunidade local e evocar emoções de amor, esperança e tristeza. A cor verde, que simboliza invocação e solidariedade, é significativa com corações verdes a ser símbolos acarinhados. Os materiais da Grenfell Tower poderão ser incluídos, mas a sua utilização depende da sensibilidade, da fiabilidade e da adequabilidade. Mais detalhes serão fornecidos na Fase 2 do processo de seleção.

*Um edifício ou estrutura*

- 5.7 Um local, ou locais, que proporcionem proteção dos elementos para permitir a oração coletiva ou pessoal e reflexão durante o ano e em várias vezes ao dia foi sugerido por alguns indivíduos. As pessoas propuseram ainda que um edifício pudesse ser construído para propósitos educativos e da comunidade, sendo que outros expressaram preocupação quanto ao facto de um museu no local se pudesse tornar num destino turístico. Houve pedidos para que as famílias enlutadas tenham um local para reflexão silenciosa ao longo do local para colocar itens que lhes sejam queridos. Isto é particularmente importante uma vez que devido à intensidade do incêndio algumas das famílias enlutadas não conseguiram ter um funeral formal para os seus entes queridos. Quer um edifício mais substancial faça parte de ou seja adjacente ao design final do memorial é algo que ainda tem de ser acordado pela comunidade Grenfell.

**Como será utilizado o memorial**

- 5.8 O memorial idealizado deverá servir como um paraíso pacífico para evocação e reflexão, orientado pelos desejos da comunidade Grenfell. Irá fornecer espaços para os visitantes se sentarem, descontraírem e refletirem, incluindo áreas mais privadas para todos quantos necessitam de estar sós. Reconhecendo a diversidade cultural da comunidade, o design irá acomodar diferentes práticas de luto e celebração da vida, incluindo espaços para vários domínios para rezar.

- 5.9 O memorial irá receber reuniões anuais e bianuais para comemorar os falecidos e apoiar atividades comunitárias como, por exemplo, as centradas em arte e bem-estar. Alguns membros da comunidade sugeriram incorporar instalações educativas ou um museu enquanto outros estão preocupados com o facto de se poder tornar uma atração turística. As áreas adequadas para crianças e jovens deverão ser incluídas para honrar as crianças que perderam as suas vidas, ao mesmo tempo que fornecem espaços para visitantes jovens. As áreas sensoriais e os espaços de reflexão designados para crianças deverão igualmente ser considerados.
- 5.10 Adicionalmente, o memorial irá conectar-se com um potencial arquivo digital (que está fora do âmbito deste resumo) e relacionar-se com outros memoriais locais criados pela comunidade. De modo a assegurar que o local se mantém respeitoso, as equipas de design necessitarão de gerir e evitar atividades inadequadas como, por exemplo, fumar, beber álcool, passear cães, comportamento inadequado e vandalismo.

#### **Sustentabilidade e gestão a longo prazo**

- 5.11 É essencial uma abordagem sustentável ao design, à entrega e à manutenção do memorial. Futuras propostas de design deverão demonstrar, de forma sensível, uma utilização eficiente de recursos assegurando que o projeto é sustentável em termos ambientais, sociais e económicos. Deverá ser prestada uma atenção cuidadosa à arquitetura e ao estabelecimento da paisagem e ao seu cuidado a longo prazo, com um plano adequado à gestão vitalícia. A abordagem e o design deverão permitir que a comunidade tenha uma ligação forte e duradoura com o memorial, permitindo o crescimento orgânico e a evolução com o passar do tempo. Os materiais devem ser escolhidos com sensibilidade, priorizando materiais sustentáveis e de alta qualidade que assegurem durabilidade e impacto ambiental mínimo. Os requisitos de sustentabilidade detalhada serão fornecidos na Fase 2.

## 6 A sua equipa de design

- 6.1 A Fase 1 centra-se na sua equipa proposta, uma vez que tal terá influência na sua abordagem para trabalhar com a comissão, grupos comunitários e indivíduos. É importante detalhar quem está incluído na sua equipa, as suas aptidões, experiência e como a sua equipa será liderada a estruturada. Deverá existir uma abordagem forte de modo a assegurar que existe igualdade, diversidade e inclusão no seio de toda a equipa, dentro dos conteúdos da sua submissão e durante todo o seu trabalho. As equipas são encorajadas a incluir uma ampla variedade de especialização de design e a fornecer apoio e colaboração no seio de disciplinas de design, damos e experiência vivida. Deverá ainda considerar como poderá trabalhar com indivíduos locais e organizações criativas que poderão ter um conhecimento direito do local e das suas características e qualidades diferenciadoras.
- 6.2 O desenvolvimento de propostas de design para o memorial será exigir várias aptidões específicas e espera-se que as equipas incluam os seus profissionais especializados:
- Designer Líder (Designer Principal ou Consultor de Design Líder)
  - Arquiteto Paisagista, que é um requisito essencial.
  - Arquiteto, que é um requisito essencial.
  - Engenheiro de Civil e de Estruturas
  - Consulto de Envolvimento da Comunidade
  - Consultor de Transporte, Movimento e Acesso
  - Consultor de Planeamento de Cidades
- 6.3 Poderá ainda considerar incluir outras áreas de especialização como, por exemplo, artistas, especialistas de luz, consultores de interpretação, especialistas em horticultura e gestores paisagísticos. Se a sua equipa for selecionada e convidada para prosseguir para a segunda fase do processo de seleção, ao seguir o feedback terá a oportunidade de adicionar e refinar a associação da sua equipa, se necessário.
- 6.4 Como um processo de seleção internacional, as equipas podem ser lideradas e incluir indivíduos de todo o Reino Unido e do estrangeiro. O líder da equipa de design terá um papel central e de coordenação no processo de design futuro, deverá ter um design e uma experiência de entrega forte e uma qualificação profissional reconhecida do país onde se encontra. Para o Reino Unido isto é provável que inclua associação profissional de organizações como, por exemplo, o Landscape Institute, a Architects Registration Board ou instituições de engenharia adequadas.
- 6.5 A Comissão do Memorial Grenfell Tower já recebe algum apoio técnico direto de consultores especialistas. A seguinte especialização será fornecida pelo Department for Levelling Up, Housing and Communities para apoiar o desenvolvimento e a entrega do memorial:
- Consultor de trauma

- Consultor de custos e inspetor de quantidades
- Consultor de contaminação de solos e geotécnico
- Consultor de drenagem de água de superfície e instalações
- Consultores de ecologia e arboricultura
- Consultores de design e ambiente de construção adicionais, conforme necessário

6.6 Estes cargos serão recrutados separadamente pela Comissão, apoiada pelo governo quando e sempre que forem necessários. No entanto, as equipas de design poderão escolher incluir indivíduos especializados nomeados e organizações com estas aptidões como parte da sua equipa, se assim o desejarem.

#### **A sua abordagem à colaboração**

6.7 A estrutura e o histórico das equipas de design será o principal foco para a Fase 1 submissão. Isto irá ainda considerar a forma como a equipa irá abordar o design do memorial em colaboração com a Comissão e com a comunidade Grenfell. Isto deverá ainda aproveitar o trabalho anterior que proporciona uma demonstração clara de uma abordagem inclusiva liderada pela comunidade para atingir propostas de design exemplares.

6.8 As equipas são encorajadas a criar equipas multidisciplinares, aptas, sensíveis e representativas. A abordagem deverá descrever como a equipa multidisciplinar poderá ser mais bem utilizada para criar um memorial adequado e atraente que reflita a visão e os objetivos de design definidos pela Comissão. As propostas deverão ser concebidas de forma sensível e tecnicamente entregável.

6.9 Uma abordagem ao design participativo e de envolvimento que assume as rédeas deste contexto, a comunidade e o trauma significativo serão extremamente importantes. Fundamentalmente, este processo necessitará de assegurar o design e a entrega do memorial é atingido diretamente por e com todos dentro da comunidade Grenfell e assume a responsabilidade pelo apoio ao envolvimento alargado da comunidade que foi assumido até agora.

## Anexo A1

### Plano base do local do memorial





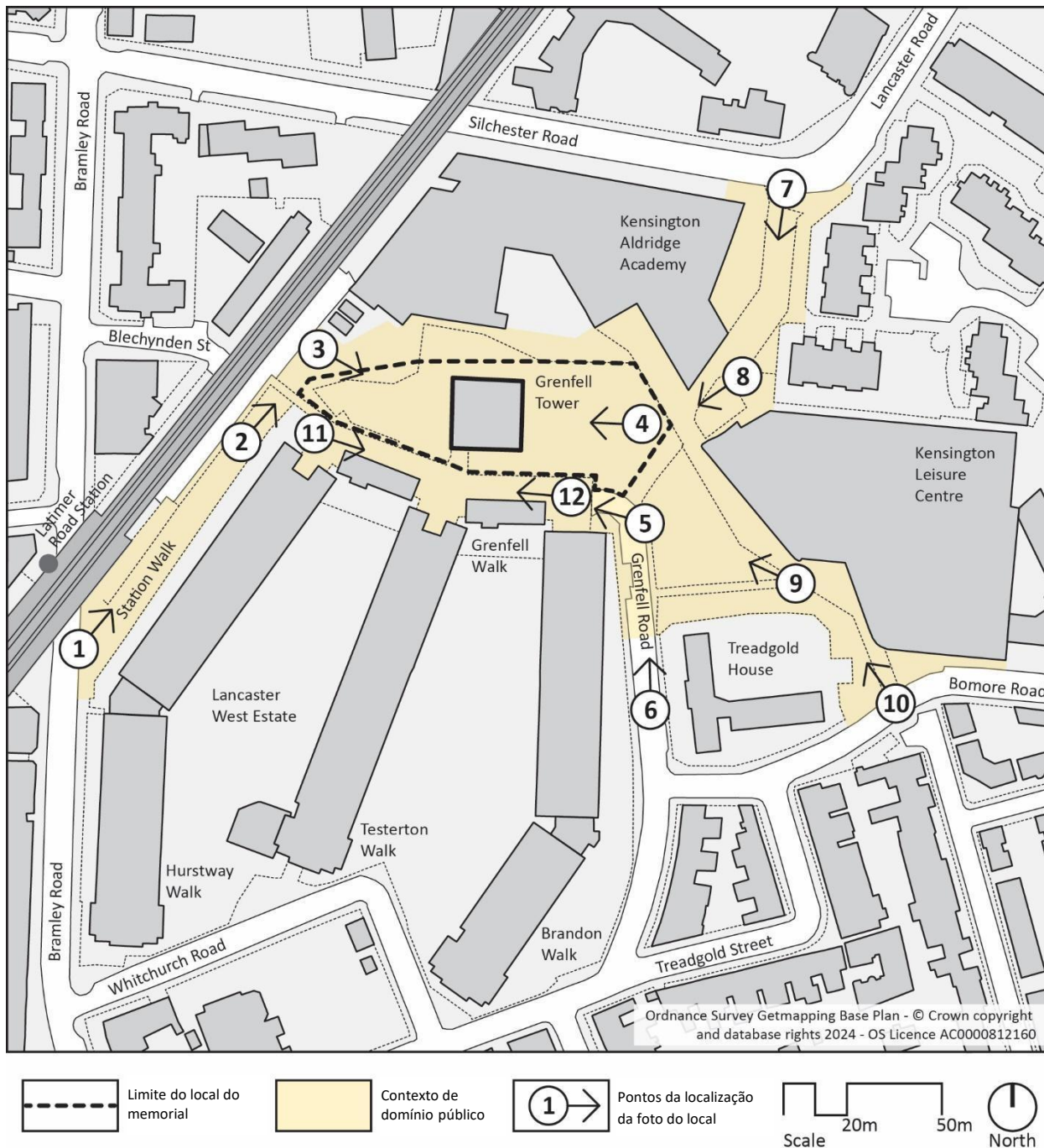
**Anexo A2:** fotografia aérea do local do memorial



Dados de mapeamento aéreo: Copyright Bluesky International Ltd and Getmapping Ltd



Anexo A3: locais de foto do local do memorial







Fotografia 1 do local: Vista ao longo do acesso pedestre Station Walk no cruzamento Bramley Road (06/07/23)



Fotografia 2 do local: Vista no topo da Station Walk na entrada do local segura (06/07/23)





Fotografia 3 do local: Vista leste no sentido do local do memorial atualmente dentro da área do local seguro (06/07/23)



Fotografia 4 do local: Vista oeste no seio da secção oriental do local do memorial (06/07/23)





Fotografia 5 do local: Estrada de serviço coberta em limites sul do local do memorial (06/07/23)



Fotografia 6 do local: Abordagem à Grenfell Road à entrada do local seguro (06/07/23)





Fotografia 7 do local: Acesso pedestre pela Kensington Aldridge Academy e Silchester Road (06/07/23)



Fotografia 8 do local: Acesso pedestre entre o Kensington Leisure Centre e a Academia (06/07/23)





Fotografia 9 do local: Acesso pedestre a partir de sudeste pelo Kensington Leisure Centre (06/07/23)

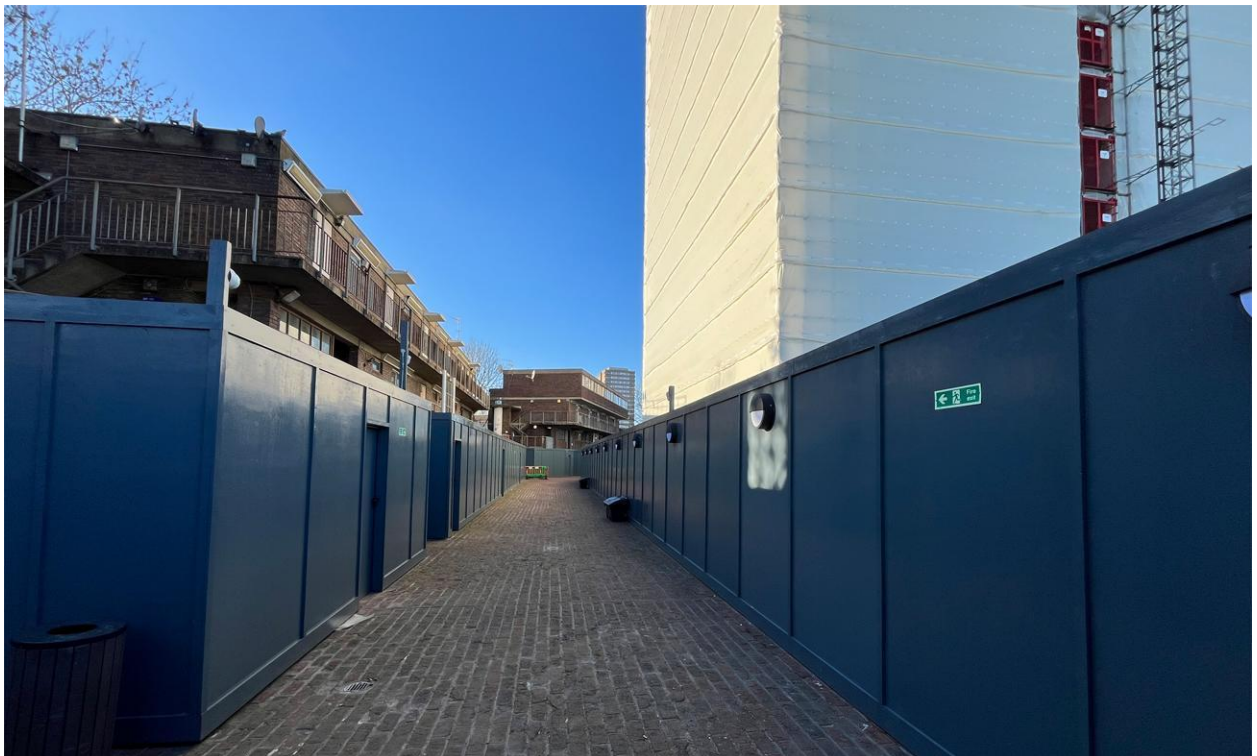


Fotografia 10 do local: Acesso pedestre a partir de Bomore Road pelo Kensington Leisure Centre (06/07/23)





Fotografia 11 do local: Secção ocidental de Grenfell Walk com passeio elevado e vedação (06/07/23)



Fotografia 12 do local: Secção oriental de Grenfell Walk com passeio elevado e vedação (06/07/23)