

Ủy ban tưởng niệm Grenfell Tower (Grenfell Tower Memorial Commission)

**Quy trình tuyển chọn nhóm thiết kế quốc tế**

Tóm tắt thiết kế Giai đoạn 1

Ngày 10 tháng 7 năm 2024

**Mục lục**

- Thư ngỏ từ Ủy ban tưởng niệm Grenfell Tower
- Lời mở đầu
- 1 Giới thiệu về quy trình tuyển chọn
- 2 Tầm nhìn cho công trình tưởng niệm
- 3 Hiện trường công trình tưởng niệm và khu vực xung quanh
- 4 Cộng đồng Grenfell
- 5 Nguyên tắc thiết kế định hướng
- 6 Nhóm thiết kế của quý vị

**Phụ lục**

- A1 Sơ đồ mặt bằng hiện trường công trình tưởng niệm
- A2 Ảnh chụp hiện trường công trình từ trên cao
- A3 Vị trí chụp ảnh hiện trường công trình tưởng niệm và hình ảnh hiện trường

Bản tóm tắt thiết kế này phải được đọc hiểu cùng với:

- Bảng câu hỏi tuyển chọn tiêu chuẩn (SSQ)
- Tài liệu mô tả mức độ cao (HDD)

## Thư ngỏ từ Ủy ban tưởng niệm Grenfell Tower

Việc công bố tóm tắt thiết kế này đánh dấu sự khởi động của quá trình tìm kiếm và bổ nhiệm một nhóm thiết kế công trình tưởng niệm chuyên nghiệp, chu đáo và lấy cộng đồng làm trọng tâm. Đây là một bước quan trọng trong hành trình của chúng tôi nhằm xây dựng một công trình tưởng niệm xứng đáng để tưởng nhớ những người đã thiệt mạng và những người mà cuộc sống đã thay đổi mãi mãi bởi vụ cháy tòa nhà Grenfell Tower thảm khốc. Chúng tôi cam kết thay mặt cho cộng đồng Grenfell dẫn dắt quá trình này để xây dựng nên một công trình tưởng niệm giàu ý nghĩa, phản ánh hiệu quả và có tác động mạnh mẽ. Công trình tưởng niệm sẽ ghi dấu sự kiện bi thảm ngày 14 tháng 6 năm 2017 và thể hiện tình cảm của chúng ta đối với những người đã khuất, những người mà chúng ta sẽ luôn nhớ đến suốt cuộc đời.

Chúng tôi biết đây sẽ là một nhiệm vụ khó khăn, vì thảm kịch đã khơi dậy nhiều cảm xúc phức tạp và đau thương. Ở giai đoạn này, chúng tôi chưa đặt kỳ vọng chọn được một hồ sơ dự thầu thiết kế cố định hoặc cuối cùng nào trong quy trình này. Điều quan trọng là tìm được một nhóm gồm những người xuất sắc nhất, có thể áp dụng lối thiết kế mang tính nhạy cảm và truyền cảm hứng, đồng thời hợp tác với cộng đồng Grenfell để xây dựng ý tưởng ban đầu cho công trình tưởng niệm.

Vào tháng 5 năm 2022 và tháng 11 năm 2023, chúng tôi đã công bố báo cáo thứ nhất và thứ hai của mình, là ***Remembering Grenfell: our journey so far***<sup>1</sup> và ***Remembering Grenfell: Recommendations and next steps to a memorial***<sup>2</sup>. Các báo cáo này mô tả công việc mà chúng tôi đã thực hiện cùng với cộng đồng Grenfell cho đến nay trong việc thiết lập bối cảnh cho công trình tưởng niệm. Báo cáo chia sẻ tầm nhìn của cộng đồng về công trình tưởng niệm, hoạt động quản lý trong tương lai và quy trình đang diễn ra để ghi nhớ những gì mà cộng đồng chúng ta đã mất đi, cả trong và ngoài khuôn viên của tòa nhà Grenfell Tower. Hơn 2.000 con người, trong đó có nhiều người đã bị ảnh hưởng nặng nề bởi thảm kịch, đã chia sẻ với chúng tôi ý kiến của họ về công trình tưởng niệm tương lai; một số người đã trao đổi với chúng tôi nhiều hơn một lần. Báo cáo của chúng tôi mô tả nhiều niềm hy vọng và nguyện vọng của chúng tôi cũng như những người khác trong cộng đồng Grenfell đối với công trình tưởng niệm, những yếu tố cần cân nhắc và cảm nhận cần có về nơi này trong tương lai. Bản tóm tắt thiết kế này được soạn ra sao cho tương ứng với các báo cáo này và dựa trên những ý tưởng ban đầu mà người dân trên khắp cộng đồng Grenfell đã chia sẻ với chúng tôi.

Tương lai của tòa nhà Grenfell Tower sẽ do chính phủ quyết định, nhưng chúng tôi cũng biết rằng tòa nhà Grenfell Tower không thể mãi ở trạng thái hiện tại. Chúng tôi đang chờ đợi những thông tin rõ ràng hơn về tòa nhà và mốc thời gian chính phủ đưa ra quyết định. Trong khi chờ đợi vấn đề này được giải quyết, chúng tôi mong muốn tiến hành quy trình tuyển chọn này, để chúng ta có một nhóm thiết kế sẵn sàng, một khi quyết định về tòa nhà được đưa ra. Chúng tôi

---

<sup>1</sup> **Remembering Grenfell: our journey so far** (Tháng 5/2022)

<https://www.grenfelltowermemorial.co.uk/remembering-grenfell>

<sup>2</sup> **Remembering Grenfell: Recommendations and next steps to a memorial** (Tháng 11/2023)

<https://www.grenfelltowermemorial.co.uk/report2023>

---

hiểu rằng đây là một thách thức, nhưng với sự hỗ trợ đã được bảo đảm từ Ban thư ký Ủy ban, chúng tôi tin tưởng rằng những người tham gia vào quy trình tuyển chọn này sẽ có chuyên môn và khả năng sáng tạo để vượt qua thách thức cụ thể này, từ đó mang lại một công trình tưởng niệm phù hợp cho Grenfell.

Dù quý vị đến từ London, bất kỳ nơi nào trên khắp Vương quốc Anh hay đang ở nước ngoài, chúng tôi đều khuyến khích quý vị cân nhắc thành lập nhóm và gửi hồ sơ quan tâm ban đầu. Chúng tôi mong muốn quý vị mô tả động lực của mình khi nộp hồ sơ quan tâm đến việc thiết kế một công trình tưởng niệm tôn nghiêm, kiên cường và trường tồn nhằm tưởng nhớ những người thiệt mạng trong thảm kịch tòa nhà Grenfell Tower. Chúng tôi xin chân thành cảm ơn quý vị đã dành thời gian đọc tài liệu này, và hy vọng quý vị cảm nhận được niềm vinh hạnh và được truyền cảm hứng để gửi hồ sơ dự thầu ban đầu cho dự án thiết kế có ý nghĩa và nhạy cảm cao này.

**Đã ký,** Adel Chaoui, Hanan Wahabi, Hassan Awadh Hassan, Nabil Choucair, Sandra Ruiz, Abe Abebe, Hanan Cherbika, Mohammed Rasoul, Andrea Newton, Susan Al-Safadi  
**Đại diện cộng đồng của Ủy ban tưởng niệm Grenfell Tower**

Thelma Stober DL, Lord Paul Boateng CVO  
**Đồng chủ tịch Ủy ban tưởng niệm Grenfell Tower**

### Lời mở đầu

Đêm thứ Tư, ngày 14 tháng 6 năm 2017, một đám cháy đã bùng lên bên trong tòa nhà Grenfell Tower, tọa lạc tại khu Lancaster West Estate, North Kensington. Ngọn lửa nhanh chóng lan ra khắp tòa nhà và lên đến tầng 23<sup>3</sup> và kinh hoàng cướp đi sinh mạng của 72 người, tàn phá cấu trúc của tòa nhà. Đã có rất nhiều điều được chứng kiến, đưa tin và viết về thảm họa, ảnh hưởng của nó đến vô số cuộc đời và tác động của nó đến các khu dân cư cũng như cộng đồng xung quanh. Mong muốn cốt lõi của Quy trình tuyển chọn nhóm thiết kế quốc tế này là ghi nhận sự kiện hỏa hoạn thảm khốc và tưởng nhớ đến những sinh mạng được trân trọng nhưng đã mất đi. Thông qua sức mạnh của thiết kế, nguyện vọng chung của cộng đồng là tạo ra một nơi để mọi người có thể tề tựu và suy ngẫm về thảm kịch, lấy lại sức mạnh, và tôn vinh ký ức về những người đã thiệt mạng.

Chúng tôi đã lựa chọn ngôn từ cẩn trọng khi soạn thảo bản tóm tắt thiết kế này. Chúng tôi đã cố gắng hết sức để trình bày rõ ràng nhất có thể về các đối tượng được đề cập đến trong ngôn ngữ được sử dụng trong các báo cáo trước đây của Ủy ban và trong tài liệu này. Ví dụ, khi cộng đồng Grenfell được nhắc đến, cụm từ này sẽ bao gồm các gia đình tang quyến, nạn nhân còn sống sót, cư dân khu Lancaster West Estate và cộng đồng lân cận sinh sống gần tòa nhà Grenfell Tower. Đôi khi, từ “Grenfell” đơn lẻ được dùng như một cách viết tắt cho thảm kịch và ghi dấu ký ức về nó. Đây là từ được sử dụng thường xuyên. Chúng tôi hiểu rằng có thể không phải ai cũng lựa chọn cách diễn đạt này, nhưng các bên đã rất cố gắng để trình bày tế nhị và rõ ràng nhất có thể.

Để tỏ lòng tôn trọng đối với những người đã bị ảnh hưởng bởi thảm kịch, vui lòng không tiếp cận trực tiếp hay yêu cầu Ủy ban, các cố vấn và thành viên của cộng đồng Grenfell cung cấp thông tin. Người vi phạm có thể bị loại khỏi quy trình tuyển chọn nhóm thiết kế.

Quy trình tuyển chọn sẽ do RIBA<sup>4</sup> quản lý và thực hiện với hình thức Cuộc thi, thay mặt cho Ủy ban và cộng đồng Grenfell. Các tổ chức có thể đăng ký tham gia quy trình tuyển chọn. Bước đầu tiên là đăng ký trên cổng thông tin đấu thầu đang được sử dụng: [New User Registration](#)

---

<sup>3</sup> Tòa nhà Grenfell Tower gồm một tầng trệt, 23 tầng được đánh số và một phòng máy ở phía trên cùng của tòa nhà. Một số báo cáo kỹ thuật cho biết tòa nhà có 25 tầng, bao gồm tầng trệt và phòng máy ở phía trên cùng của tòa nhà (Xem phân mô tả chi tiết hơn về Tòa nhà trong đoạn 3.4).

<sup>4</sup> RIBA - Royal Institute of British Architects

---

## 1 Giới thiệu về quy trình tuyển chọn

- 1.1 Đây là bản Tóm tắt thiết kế Giai đoạn 1 cho Quy trình tuyển chọn nhóm thiết kế của Ủy ban tưởng niệm Grenfell Tower. Tài liệu này là lời mời các nhóm thiết kế có nguyện vọng chuẩn bị một hồ sơ dự thầu được cân nhắc kỹ lưỡng, mô tả động lực tham gia của họ, khả năng hợp tác của họ với cộng đồng Grenfell, ví dụ về kinh nghiệm thực hiện và hoàn thành dự án, cùng với kinh nghiệm và sự cân bằng tổng thể của nhóm thiết kế.
- 1.2 Trong Giai đoạn 2, tối đa năm nhóm đã qua vòng sơ tuyển sẽ được mời tinh chỉnh bản thiết kế sơ bộ của họ, dựa trên thông tin chuyên sâu từ cộng đồng Grenfell. Các nhóm sẽ trình bày các yếu tố trong hồ sơ dự thầu của họ có liên quan đến việc có hoặc không có Tòa nhà; trọng tâm là chọn đúng nhóm thiết kế thay vì chọn ra một bản thiết kế cụ thể cuối cùng cho công trình tưởng niệm.
- 1.3 Phần tóm tắt này nêu các nguyên tắc định hướng thiết kế cho công trình tưởng niệm và quy trình tuyển chọn. Tài liệu giải thích cách chuẩn bị hồ sơ dự thầu ban đầu cũng như cách lựa chọn các nhóm và hồ sơ dự thầu qua vòng sơ tuyển, phục vụ cho giai đoạn thứ hai.
- 1.4 Quy trình tuyển chọn này do Ủy ban tưởng niệm Grenfell Tower (Ủy ban) chủ trì, thay mặt cho cộng đồng Grenfell. Quy trình sẽ đảm bảo cộng đồng Grenfell được tham gia chặt chẽ vào quy trình tuyển chọn và có cơ hội góp ý, thảo luận tích cực với các nhóm vượt qua vòng sơ tuyển trong Giai đoạn 2 của Quy trình tuyển chọn nhóm thiết kế cũng như và các giai đoạn thiết kế chi tiết sau đó. Điều này sẽ đảm bảo rằng các ý tưởng thiết kế mới được phát triển với sự hợp tác với Ủy ban và cộng đồng Grenfell, cùng những người bị ảnh hưởng bởi vụ cháy và những hệ quả của nó.
- 1.5 Ủy ban được thành lập để hoạt động thay mặt cho cộng đồng Grenfell nhằm giúp định hướng cho quá trình ra quyết định và đưa ra các lựa chọn cho tương lai lâu dài của khu vực dự án. Ủy ban có mười đại diện từ cộng đồng: một nửa là thành viên tang quyến, ba người đại diện cho những nạn nhân sống sót sau hỏa hoạn và hai người đã sinh sống tại Lancaster West Estate nhiều năm. Ngoài ra còn có hai vị đồng chủ tịch. Ủy ban này tập hợp nhiều kỹ năng, kinh nghiệm và góc nhìn để ứng dụng trong công việc, và với vai trò tình nguyện viên, họ phải chủ động cân bằng công việc này với các hoạt động khác và trách nhiệm với gia đình. Thông tin chi tiết khác về tổ chức và Điều lệ được đăng tải trên trang web của Ủy ban tưởng niệm Grenfell Tower<sup>5</sup>.
- 1.6 Ủy ban tưởng niệm sẽ thay mặt cho cộng đồng Grenfell chủ trì quy trình tuyển chọn này, và công việc này sẽ có sự hỗ trợ của các cố vấn thiết kế độc lập và chuyên gia kỹ thuật. Ủy ban sẽ

---

<sup>5</sup> Điều lệ của Ủy ban tưởng niệm Grenfell Tower

<https://www.grenfelltowermemorial.co.uk/terms-reference>

nỗ lực hỗ trợ từ bước xây dựng ý tưởng thiết kế ban đầu, cho đến các hồ sơ dự thầu thiết kế chi tiết và thi công. Chính phủ sẽ hỗ trợ Ủy ban với tư cách là Chủ đầu tư ký hợp đồng để phát triển, hoàn thành và mở cửa công trình tưởng niệm. Quy trình tuyển chọn sẽ được thực hiện qua hai giai đoạn, sau đó là giai đoạn phát triển thiết kế với sự hợp tác của cộng đồng Grenfell, tiếp theo là nộp đơn xin giấy phép quy hoạch và thi công công trình tưởng niệm.

1.7 Bản Tóm tắt thiết kế Giai đoạn 1 này nêu ra tầm nhìn ban đầu của cộng đồng Grenfell về công trình tưởng niệm, đồng thời mô tả khu vực, bối cảnh và những hạn chế về mặt vật lý của nó. Bản tóm tắt này cũng cho biết chi tiết hơn về việc các tổ chức nên cân nhắc hợp tác như thế nào với những tổ chức và cá nhân tạo nên cộng đồng địa phương đa dạng này. Tài liệu này giải thích các nguyên tắc thiết kế định hướng ban đầu cho công trình tưởng niệm, cách cân nhắc đến cơ cấu nhóm thiết kế và những nội dung cần đưa vào hồ sơ dự thầu. Ngoài ra, các ngày và thời hạn quan trọng cho quy trình tuyển chọn, cùng các tiêu chí sẽ được sử dụng để đánh giá từng hồ sơ dự thầu, cũng sẽ được xác định. Tài liệu cũng bao gồm một bộ điều khoản và điều kiện mà tất cả những người tham gia vào quy trình tuyển chọn này cần phải tuân theo. Sau đó, bản tóm tắt thiết kế chi tiết hơn cho Giai đoạn 2 sẽ được cung cấp cho các nhóm được mời tham gia vào giai đoạn thứ hai của quy trình tuyển chọn.

1.8 Tất cả các nhóm đã vượt qua vòng sơ tuyển để tham gia Giai đoạn 2 sẽ được nhận một khoản phụ cấp danh dự là £20.000 (+ VAT) như một sự đóng góp cho thời gian mà họ phải bỏ ra để chuẩn bị hồ sơ dự thầu chi tiết hơn. Số tiền này sẽ được thanh toán vào cuối quy trình tuyển chọn, sau khi nhóm thiết kế đã tham gia đầy đủ vào quy trình và chúng tôi nhận được hồ sơ dự thầu đầy đủ, tuân thủ mọi quy định. Chi tiết thêm về việc thanh toán khoản phụ cấp danh dự sẽ được nêu rõ trong bản Tóm tắt thiết kế Giai đoạn 2.

1.9 Tóm lại, quy trình thiết kế sẽ bao gồm:

**Giai đoạn 1 – vòng sơ tuyển các nhóm:**

Các nhóm được yêu cầu gửi những nội dung sau:

- Động lực tham gia vào quy trình tuyển chọn này
- Khả năng hợp tác với cộng đồng Grenfell
- Kinh nghiệm và sự cân bằng tổng thể của nhóm thiết kế

**Kết quả:** tối đa năm nhóm được chọn qua vòng sơ tuyển

**Giai đoạn 2 – chọn một nhóm và phương pháp thiết kế ban đầu:**

Các nhóm vượt qua vòng sơ tuyển được yêu cầu phát triển các nội dung sau:

- Xác nhận hoặc điều chỉnh nhóm thiết kế
- Giải thích cách cộng đồng Grenfell sẽ tham gia
- Phương pháp thiết kế ban đầu, khái niệm và hình ảnh trực quan về một phần của công trình tưởng niệm nếu hồ sơ dự thầu được tiến tới giai đoạn thiết kế chi tiết.

**Kết quả:** một nhóm được chọn để phát triển thiết kế công trình tưởng niệm Grenfell Tower

### Sau quy trình tuyển chọn

Nhóm được chọn sẽ tham gia vào các hoạt động sau:

- Phát triển thiết kế cùng với cộng đồng Grenfell
- Chuẩn bị các bản vẽ chi tiết và nộp đơn xin phép quy hoạch
- Hỗ trợ lựa chọn nhà thầu thi công phù hợp cho công trình tưởng niệm

Nhóm được chọn có thể tham gia vào các hoạt động sau:

- Hỗ trợ giám sát việc thi công Công trình tưởng niệm cùng với các Cố vấn kỹ thuật được chỉ định
- Xem xét những tác động của thiết kế đối với chiến lược quản lý dài hạn và cách sắp xếp cho khu vực.

1.10 Các nhóm thiết kế sẽ cần xây dựng một phương pháp thiết kế linh hoạt và có tính cộng tác trong những giai đoạn đầu của dự án và chương trình trước khi có quyết định về tương lai của tòa nhà. Trong và sau quá trình ra quyết định về tương lai của Tòa nhà, ban thư ký Ủy ban và nhóm dự án rộng lớn hơn sẽ hỗ trợ.

1.11 Chính phủ Hoàng gia Anh (HMG) đang hỗ trợ công việc của Ủy ban thông qua một ban thư ký chuyên trách, cùng với quản lý dự án, hỗ trợ thương mại và tư vấn chính sách từ Ministry of Housing, Communities and Local Government. Bộ này sẽ là cơ quan ký hợp đồng cho việc thiết kế và xây dựng công trình tưởng niệm.



## 2 Tầm nhìn cho công trình tưởng niệm

2.1 Tầm nhìn cho công trình tưởng niệm Grenfell Tower là tạo ra một địa điểm tinh tế và phù hợp, sẽ là một cách thức lâu dài để tưởng nhớ những người đã thiệt mạng và những người bị ảnh hưởng bởi thảm kịch. Các phương pháp được đề xuất cho Công trình tưởng niệm cần phản ánh và phát triển tầm nhìn này, được định hình thông qua sự hợp tác của cộng đồng Grenfell. Quá trình xây dựng tầm nhìn được mô tả chi tiết hơn trong báo cáo đầu tiên “**Remembering Grenfell: our journey so far**” (công bố vào tháng 5/2022) và các thông tin chi tiết hơn được chia sẻ trong báo cáo mới nhất “**Remembering Grenfell: Recommendations and next steps to a memorial**” (công bố vào tháng 11/2023).

### Các chủ đề nổi bật cho công trình tưởng niệm

2.2 Chính những nguyện vọng của cộng đồng Grenfell là cơ sở cho các chủ đề nổi bật, là nền tảng cho tầm nhìn và sẽ đóng vai trò quan trọng trong việc định hướng phương pháp thiết kế công trình tưởng niệm; các chủ đề đó bao gồm:

- Yên bình và suy ngẫm
- Tôn trọng và tưởng nhớ
- Hy vọng và tích cực
- Cộng đồng và tình yêu thương.

2.3 Các nhóm thiết kế được yêu cầu sử dụng bốn chủ đề này để trực tiếp xác định thiết kế và bầu không khí chung của công trình tưởng niệm Grenfell. Cần đặc biệt chú ý đến “yên bình và suy ngẫm” và “tôn trọng và tưởng nhớ”, vì đây là những chủ đề nổi bật nhất, đã nổi lên từ quá trình làm việc ban đầu và liên tục với cộng đồng Grenfell. Đó là cốt lõi của tuyên bố tầm nhìn này và là nền tảng cho Công trình tưởng niệm Grenfell.

### Tuyên bố tầm nhìn ban đầu cho hiện trường công trình tưởng niệm

2.4 Tuyên bố tầm nhìn cho công trình tưởng niệm Grenfell Tower vẽ nên một viễn cảnh đầy cảm hứng về tương lai của công trình tưởng niệm, không chỉ giúp định hướng về bề ngoài của nó mà còn cả những cảm xúc sâu sắc mà nó nên gợi lên. Tuyên bố này sẽ là nền tảng cho một công trình tưởng niệm không chỉ tưởng nhớ mà còn có sức mạnh nâng cao tinh thần.

*Trên hết, công trình tưởng niệm Grenfell sẽ là một chốn **yên bình**. Tại đây sẽ có không gian để **suy ngẫm** và **tưởng nhớ** những người đã thiệt mạng, lý do bi kịch này xảy ra và **nhu cầu công lý**.*

*Công trình tưởng niệm sẽ **phản ánh cộng đồng** Grenfell và **tình yêu thương** bên trong đó, gợi lên tinh thần **hy vọng** và **tích cực**, **tưởng nhớ quá khứ** và **hướng tới tương lai**.*

*Đây sẽ là nơi để những người đã mất người thân, những người sống sót và các thành viên của cộng đồng địa phương đến gần với nhau.*

*Một công trình tưởng niệm **tôn nghiêm, kiên cường và trường tồn** nhằm **tôn vinh** những người đã thiệt mạng và gia đình của họ, những người sống sót sau hỏa hoạn và các thành viên của cộng đồng địa phương.*

### **Những gì công trình tưởng niệm cần đạt được**

2.5 Ba mục tiêu then chốt đã được đặt ra cho công trình tưởng niệm và bối cảnh của nó:

- **Một công trình tưởng niệm kiên cường** – để những gì tạo ra không chỉ là một nơi để tưởng nhớ. Công trình được hình dung là vừa đặc biệt vừa chân thành, như một lời nhắc nhở xúc động và sự tôn kính mạnh mẽ đối với những người ở trung tâm của thảm kịch.
- **Một công trình tưởng niệm phù hợp** – công trình tưởng niệm sẽ tạo được tiếng vang sâu sắc trong cộng đồng Grenfell, gói gọn nhu cầu tưởng nhớ và trân trọng vô vàn kỷ niệm về những người đã mất. Công trình cũng sẽ tô đậm thêm vẻ đa dạng, phong phú về văn hóa của khu phố nơi nó tọa lạc.
- **Một công trình tưởng niệm trường tồn** – các thiết kế được đề xuất, vật liệu và cấu trúc phải chắc chắn, lâu bền và bền vững. Công trình phải có tính vĩnh cửu để đảm bảo thảm kịch và những sinh mạng đã mất đi không bao giờ bị lãng quên cũng như được truyền tải rõ ràng cho các thế hệ tương lai.

Các nguyên tắc thiết kế định hướng cho công trình tưởng niệm được phát triển dựa trên những tham vọng này, được mô tả trong Phần 5 của bản tóm tắt này.

### 3 Hiện trường công trình tưởng niệm và khu vực xung quanh

3.1 Hiện trường Công trình tưởng niệm Grenfell Tower là một phần đặc biệt và không thể tách rời của khu vực đô thị hỗn hợp ở phía Tây nội thành London. Đây là một phần của khu vực chủ yếu là để ở, với một mạng lưới đường sá và đường sắt nổi bật đi qua. Mạng lưới này gồm đường cao tốc A40 Westway trên cao và nút giao A3220 West Cross Route, cùng tuyến tàu điện ngầm Hammersmith & City và Circle. Ga Latimer Road nằm ngay phía Tây của khu vực và cho phép dễ dàng kết nối với hệ thống Tàu điện ngầm và khu trung tâm London.

#### Hiện trường

3.2 Khu đất được chỉ định để xây dựng công trình tưởng niệm được xác định bởi ranh giới dự án như được minh họa trong Sơ đồ 1, rộng khoảng 3.400 mét vuông, tức 0,34 ha. Xung quanh hiện trường là nhiều cảnh quan mở và không gian công cộng, tạo cảnh quan cho công trình tưởng niệm và các vị trí tiếp cận quan trọng. Hiện tại, hiện trường được chỉ định và hầu hết các khu vực xung quanh đều được quây rào kiên cố vì khu vực này hiện đang được sử dụng cho các hoạt động bảo trì và quản lý, lưu giữ thiết bị, bảo trì và chỗ ở cho nhân viên.

3.3 Vị trí xây dựng nằm trong Royal Borough of Kensington và Chelsea, gần trung tâm của Phường Notting Dale. Đây là một khu dân cư đông đúc, đặc trưng, đa văn hóa và đa tín ngưỡng, ước tính có khoảng 9.900 cư dân (năm 2023). So với các quận khác trong khu và London nói chung, đây là một phường có yếu tố bất bình đẳng nghiêm trọng về xã hội, kinh tế và sức khỏe. Quý vị có thể tìm thấy nhiều số liệu thống kê về Phường Notting Dale trên Kho dữ liệu London<sup>6</sup> và Hồ sơ phường<sup>7</sup> do khu vực này công bố.

#### Tòa nhà Grenfell Tower và tầng hầm

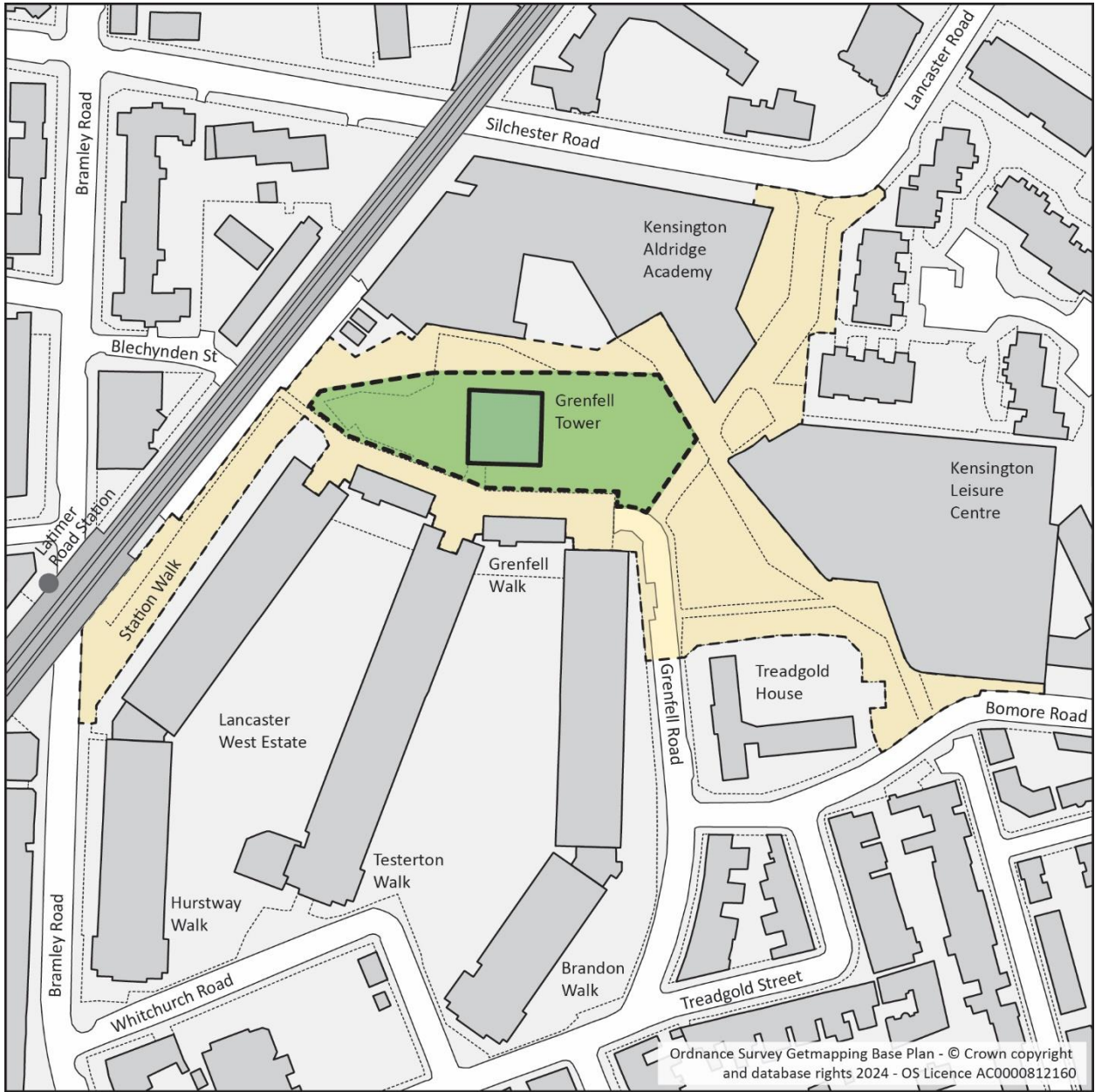
3.4 Grenfell Tower đã là một địa danh nổi bật ở phía Tây London kể từ khi được xây dựng xong vào năm 1974. Giờ đây, tòa nhà quây và che kín, trở thành một sự nhắc nhở bằng hình ảnh và đầy nổi bật về thảm kịch. Tòa nhà có ý nghĩa vô cùng to lớn đối với cộng đồng Grenfell. Ngọn lửa đã gây hư hại nặng nề cho tòa nhà, và cấu trúc của nó đã phải được gia cố bằng một khung thép chống đỡ bên trong. Mọi người đều đồng ý rằng nếu tòa nhà bị phá dỡ, nó cần được tháo dỡ một cách cẩn thận và tôn trọng, theo cách tôn vinh những người đã khuất. Ủy ban không chịu trách nhiệm về các quyết định liên quan đến tương lai của tòa nhà, vì đây là vấn đề của chính phủ, những người đang tổ chức các cuộc trao đổi riêng với cộng đồng về vấn đề này. Quyết định cuối cùng về tình trạng của tòa nhà Grenfell Tower sẽ do chính phủ đưa ra. Trước khi có quyết định này, các nhóm thiết kế sẽ cần duy trì cách tiếp cận linh hoạt đối với thiết kế.

---

<sup>6</sup> The London Data Store, Mayor of London (2023) - <https://data.london.gov.uk/dataset/ward-profiles-and-atlas>

<sup>7</sup> Notting Dale Ward Profile, Royal Borough of Kensington and Chelsea (2014) - <https://www.rbkc.gov.uk/pdf/Notting%20Daledata.pdf>

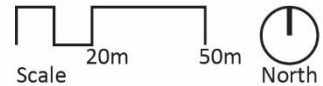
Sơ đồ 1: sơ đồ bối cảnh hiện trường và ranh giới hiện trường công trình tưởng niệm



Hiện trường công trình tưởng niệm và ranh giới dự án



Bối cảnh không gian công cộng và đường vào công trình tưởng niệm



### Hoạt động sử dụng đất xung quanh

3.5 Khu Lancaster West Estate được thiết kế vào cuối những năm 1960 và chủ yếu được xây dựng vào những năm 1970, có các “đường phố trên không” với những lối đi bộ trên cao và rất nhiều không gian xanh. Tòa nhà Grenfell Tower là một phần của dự án phát triển này. Tuy nhiên, khu vực đỗ xe và bảo trì ngầm dưới lòng đất của khu đất này, giáp với hiện trường công trình tưởng niệm và ranh giới dự án, lại có không gian tối tăm, kém hấp dẫn, cần được cân nhắc cẩn

thận trọng trong quá trình phát triển công trình tưởng niệm. Kensington Aldridge Academy nằm liền kề là một trường trung học hỗn hợp với hơn 1.300 học sinh. Liền kề còn có trung tâm giải trí với các tiện ích giải trí đa dạng. Cả hai cơ sở này đều là một phần của dự án tái phát triển và được khai trường từ năm 2014 đến năm 2015. Sau vụ hỏa hoạn tòa nhà Grenfell Tower, trường học đã tạm thời chuyển đi nhưng đã quay trở lại vào năm 2018.

### Các không gian mở xung quanh

- 3.6 Các không gian mở giữ vai trò rất quan trọng trong đời sống xã hội và văn hóa của những người sống trong khu vực, đặc biệt là sau thảm kịch. Đây là những không gian dành cho mọi người để cá nhân và cộng đồng suy ngẫm về thảm kịch, để cùng nhau tham gia các dự án sáng tạo, thiền định và trồng cây. Đó cũng là những nơi đang thích nghi để đáp ứng các nhu cầu đa văn hóa và đa thế hệ. Về mặt vật lý, những không gian mở này kết nối các khu phố khác nhau lại với nhau, tạo thành một mạng lưới đường sá dành cho người đi bộ và đi xe đạp được sử dụng nhiều. Đây cũng là địa điểm có ý nghĩa cho trẻ em vui chơi, thanh thiếu niên gặp gỡ, và là nơi tổ chức các hoạt động làm vườn cộng đồng, trồng cây lương thực địa phương, đặc biệt là ở một số khu vực quây kín và có nhiều nắng hơn.
- 3.7 Hiện trường được chỉ định cho công trình tưởng niệm có nhiều không gian mở xung quanh chân tòa nhà Grenfell Tower. Khu vực này ban đầu được gọi là Lancaster Green, với cảnh quan và nơi vui chơi giải trí tương đối rộng lớn cho tòa nhà Grenfell Tower trước khi xây dựng trường học và trung tâm giải trí được xây dựng. Trước khi xảy ra hỏa hoạn, hiện trường công trình tưởng niệm xung quanh tòa nhà là không gian tiện ích và giải trí chung, khu vui chơi trẻ em và mạng lưới đường sá dành cho người đi bộ. Sân chơi trước đây ở phía Tây tòa nhà là một không gian mở, rất được ưa chuộng và được sử dụng nhiều. Các thiết bị vui chơi hiện có đã được dỡ bỏ và được cất giữ cùng với nhiều vật liệu khác từ khu vực này. Mặt sân vẫn còn lớp phủ cao su (playcrete) và phía Nam không gian này được che chắn bởi một bức tường graffiti vẽ siêu anh hùng nổi bật và được yêu thích. Phía Đông của Grenfell Tower có đa dạng các khu vực cảnh quan đơn giản, bãi cỏ và lát đá, bao quanh là các bệ ngồi thấp. Hiện tại, khu vực này đang được sử dụng làm nhà tạm cho công trường và kho vật liệu tạm.

### Cabin tưởng niệm tạm thời

- 3.8 Ở khu vực phía Tây của hiện trường dự án là một khu vực quây kín, trong đó có một cabin tạm thời, có một căn phòng nhỏ với cửa sổ lớn hướng ra phía tòa nhà Grenfell Tower. Một khoảng trống nhỏ giữa cabin và tòa nhà được lát cỏ nhân tạo AstroTurf và hiện đang được dùng làm không gian riêng tư để suy ngẫm. Mặc dù đây là một không gian dành riêng, nhưng không phải lúc nào cũng được mở cửa để các gia đình đi vào, vì mọi người chỉ được đi vào bên trong khu vực rào chắn vào các ngày kỷ niệm. Cả cabin và khu vực quây kín này đều phục vụ riêng cho các tang quyến như một không gian suy tư để tưởng nhớ những người thân yêu của họ trước khi hoạt động thiết kế và xây dựng công trình tưởng niệm lâu dài diễn ra.

### Cách tiếp cận và di chuyển của người đi bộ và xe cộ

- 3.9 Mặc dù hiện tại khu vực này chưa mở cửa cho công chúng, nhưng có bốn tuyến đường chính dành cho người đi bộ dẫn đến hiện trường công trình tưởng niệm tương lai. Phía Tây có một tuyến đường dành riêng cho người đi bộ được gọi là Station Walk, dẫn từ Bramley Road và Ga tàu điện ngầm Latimer Road đến khu vực dự án. Tuyến đường này được một số học sinh và giáo viên sử dụng hằng ngày để đến và đi từ Học viện.
- 3.10 Từ phía Bắc có một đường vào đi dọc theo một tuyến đường trải nhựa dành cho người đi bộ, từ học viện và trung tâm giải trí, cũng dẫn đến Bức tường tưởng niệm tòa nhà Grenfell Tower hiện có. Hiện tại, đây là không gian để đặt các vật phẩm tưởng niệm, lời nhắn và ảnh, cũng như là một khu vực để công chúng đến suy ngẫm. Lối vào hiện trường từ phía Đông là qua một tuyến đường dành cho người đi bộ từ Bomore Road, băng qua một không gian xanh hiện hữu ở bên cạnh Trung tâm giải trí. Lối vào từ phía Nam là dọc theo Grenfell Road, có những lối đi bộ nhỏ ở hai bên.
- 3.11 Lối vào ở Grenfell Road hiện là đường vào an toàn cho hiện trường và các văn phòng quản lý. Ngoài ra, xe cộ cũng đi qua lối vào an toàn này, dẫn đến một con đường dịch vụ có mái che chạy dọc theo ranh giới phía Nam của hiện trường dự án. Tuyến đường này được sử dụng để bảo trì và thu gom rác thải cho khu vực phía Bắc của Lancaster West Estate và các căn hộ trống trên cao của Grenfell Walk nằm trên con đường dịch vụ này. Khu vực ở tầng trệt là một không gian kín, râm mát và tương đối kém hấp dẫn, là đường tiếp cận của dịch vụ khẩn cấp, thu gom rác thải và một loạt các kho hàng khóa kín riêng tư nằm ngay dưới tầng trệt (xem phụ lục A3, ảnh chụp hiện trường số 5).
- 3.12 Để lên tầng trên, cần đi qua một dốc dành cho người đi bộ chạy dọc theo Station Walk, và có lối vào ở tầng trệt dành cho người đi bộ đến Grenfell Walk. Khu vực công cộng này hiện đang được vây kín bởi rào chắn, loại hạn chế quan sát và tiếp cận hiện trường công trình tưởng niệm bên dưới (xem Phụ lục A3, ảnh chụp hiện trường số 11 và 12). Khu vực dành cho người đi bộ này cũng có lối vào ở tầng một đến các khu dân cư của Lancaster West Estate và các căn hộ hiện còn trống dọc theo Grenfell Walk. Dự kiến trong tương lai, khu vực bán công cộng này sẽ cho phép quan sát khắp hiện trường công trình tưởng niệm từ trên cao.
- 3.13 Trong Giai đoạn 1, các nhóm thiết kế phải mô tả động lực ban đầu của họ liên quan đến việc thiết kế công trình tưởng niệm, tập trung vào phương pháp thực hiện các nhiệm vụ có tính chất như được thể hiện qua công việc trước đó. Ở Giai đoạn 2, các nhóm thiết kế vượt qua vòng sơ tuyển sẽ có cơ hội khám phá và phát triển phương pháp thiết kế ban đầu, các ý tưởng và hồ sơ dự thầu sơ bộ của họ, đồng thời sẽ được cung cấp thêm thông tin kỹ thuật để làm cơ sở cho cách tiếp cận của họ.

## 4 Cộng đồng Grenfell

- 4.1 Việc phân định rõ nhiều “nhóm” người khác nhau thuộc cộng đồng Grenfell và những người có cuộc sống bị ảnh hưởng trực tiếp bởi các sự kiện thảm khốc xung quanh đám cháy và hậu quả của nó là không dễ. Ngôn từ và các “nhãn” thường không thể diễn tả hết những trải nghiệm cá nhân mà họ phải chịu đựng đồng thời theo nhiều cách từ thảm họa. Do đó, từ ngữ đã được lựa chọn cẩn trọng, và khi được đề cập, cụm từ cộng đồng Grenfell sẽ chỉ các gia đình có người thân đã mất, những người sống sót, cư dân của Lancaster West Estate và cộng đồng lân cận sống gần tòa nhà Grenfell Tower. Cần lưu ý rằng, các cá nhân và gia đình bị ảnh hưởng có những trải nghiệm chung và riêng, giống như việc mỗi gia đình và cá nhân đều khác nhau, và chúng ta không thể đưa ra những giả định chung. Ngoài ra, còn có các cộng đồng nhỏ hơn bên trong các cộng đồng lớn hơn.
- 4.2 Ngay từ đầu, trọng tâm của Ủy ban là lắng nghe cộng đồng Grenfell và hiểu mong muốn của họ, để giúp đảm bảo rằng công trình tưởng niệm tương lai sẽ phản ánh những điều này. Trong gần bốn năm tích cực tham gia, Ủy ban đã xây dựng những phương cách khác nhau để tổ chức các cuộc thảo luận trong cộng đồng và ghi lại quan điểm của cộng đồng về công trình tưởng niệm. Tổng cộng, 2.259 người đã chia sẻ suy nghĩ của họ với Ủy ban, bao gồm 31 trong số 43 gia đình có người thân đã mất. Điều này diễn ra thông qua một loạt các phương tiện, bao gồm nhưng không giới hạn ở các cuộc trò chuyện cá nhân và nhóm, bảng câu hỏi, các sự kiện trực tiếp và trực tuyến, và cơ hội để cung cấp ý kiến bằng các ngôn ngữ khác nhau. Cách tiếp cận này được thiết kế để hỗ trợ và cho phép mọi người trao đổi với Ủy ban theo bất cứ cách nào phù hợp nhất với họ. Ủy ban cũng nhận thức được rằng không phải ai cũng cảm thấy có thể hoặc sẵn sàng tham gia thảo luận về công trình tưởng niệm tương lai này.
- 4.3 Điểm khởi đầu là có sự đồng thuận rằng quan điểm của các gia đình tang quyến phải được coi trọng nhất. Sự đồng thuận này được tiếp thu từ các cộng đồng địa phương thông qua các cuộc trò chuyện tiếp cận cộng đồng và trong các cuộc thảo luận với các nạn nhân sống sót và người thân. Để phản ánh điều này, Ủy ban được lập ra với cơ cấu để đảm bảo tiếng nói các tang quyến được coi trọng trên hết. Ngoài việc hợp tác với cộng đồng, quá trình thiết kế và thực hiện công trình tưởng niệm cũng sẽ yêu cầu phải tham vấn thường xuyên và chính thức với các tổ chức địa phương và các cơ quan theo luật định. Đây sẽ là một phần của quy trình tham vấn, phê duyệt và cấp phép quy hoạch chính thức sau giai đoạn tuyển chọn nhóm thiết kế này.

### Tôn trọng cộng đồng

- 4.4 Việc thu thập thông tin bối cảnh và thông tin chuyên sâu về khu vực và cách tiếp cận tiềm năng để thiết kế công trình tưởng niệm cần được thực hiện một cách thận trọng và tế nhị. Ủy ban đã dành nhiều thời gian để tìm hiểu nguyện vọng của cộng đồng, và điều này đã được ghi lại trong hai báo cáo được công bố và trình bày trong bản tóm tắt thiết kế này. Cộng đồng Grenfell đã trải qua sang chấn tâm lý nghiêm trọng, và các nhóm được yêu cầu tôn trọng điều này cũng như chú ý đến quyền riêng tư của các cá nhân.

- 4.5 Giai đoạn 2 của quy trình tuyển chọn sẽ trao cơ hội chính thức để cộng đồng Grenfell gặp gỡ và tiếp xúc với các nhóm thiết kế vượt qua vòng sơ tuyển, thông qua các phiên họp tập trung do Ban thư ký của Ủy ban tổ chức. Điều này sẽ đảm bảo rằng cộng đồng Grenfell có thể trực tiếp cung cấp thông tin cho lập bản thiết kế công trình tưởng niệm và lựa chọn nhóm thiết kế. Nhóm được lựa chọn cuối cùng sau đó sẽ hợp tác chặt chẽ với Ủy ban và cộng đồng Grenfell để đảm bảo thiết kế công trình tưởng niệm có lòng ghép các ý tưởng và nguyện vọng của họ, và việc thiết kế và xây dựng công trình tưởng niệm thực sự do cộng đồng dẫn dắt.



## 5 Nguyên tắc thiết kế định hướng

5.1 Mục tiêu chính là xây dựng một công trình tưởng niệm tôn nghiêm, lâu dài và bền vững để tôn vinh những người đã khuất. Các nguyên tắc thiết kế định hướng sau đây cho công trình tưởng niệm được đặt ra dựa trên thông tin chuyên sâu thu thập được từ cộng đồng Grenfell. Thông tin chi tiết hơn sẽ được chia sẻ trong Giai đoạn 2 của quy trình tuyển chọn.

- **Cảm nhận chung tại công trình tưởng niệm** – tạo nên một công trình tưởng niệm được thiết kế để mang lại cảm giác yên bình và suy tư, một không gian tôn kính để tôn vinh ký ức về những người đã khuất và tế nhị với sự đa dạng văn hóa của họ. Đây sẽ là nơi sự tôn trọng và tưởng nhớ được thể hiện trong mọi khía cạnh và chi tiết của công trình tưởng niệm.
- **Kết cấu công trình tưởng niệm** – tạo ra một công trình tưởng niệm có ý nghĩa và bền vững, nằm trong hoặc là một phần của khu vườn cảnh quan đầy cảm hứng. Công trình tưởng niệm nên có tầm vóc và chống chịu thời tiết, là nơi cầu nguyện và suy ngẫm, có hạng mục nước và ghi nhận tên của những người đã thiệt mạng.
- **Sử dụng công trình tưởng niệm** – tạo ra một không gian trang nghiêm dành riêng cho việc tưởng nhớ và ghi nhớ. Đây sẽ là một nơi để bình tâm, cầu nguyện và sum họp, được thiết kế để tổ chức các sự kiện tưởng niệm và là chốn suy ngẫm riêng và an ủi chung.

### Cảm nhận chung tại công trình tưởng niệm

5.2 Cảm nhận chung tại công trình tưởng niệm nên ưu tiên các yếu tố của một không gian yên bình và suy ngẫm, một nơi tôn trọng và tưởng nhớ. Các tiêu chí này được cộng đồng Grenfell coi trọng nhất và phản ánh những nguyện vọng quan trọng dành cho công trình tưởng niệm Grenfell như được mô tả trong tầm nhìn. Mặc dù ít nổi bật hơn, các chủ đề về niềm hy vọng, sự tích cực, tình yêu thương và cộng đồng cũng nên được cân nhắc khi lập hồ sơ dự thầu.

### Cấu trúc công trình tưởng niệm

5.3 Trong tất cả các cuộc thảo luận với cộng đồng Grenfell, đề xuất được ưu tiên cho công trình tưởng niệm là một khu vườn cảnh quan, một đặc điểm mà tất cả các nhóm thường xuyên đề cập đến. Mặc dù có mong muốn mạnh mẽ rằng khu vườn sẽ là yếu tố trung tâm của công trình tưởng niệm, nhưng cũng sẽ có một tòa nhà hoặc công trình kiến trúc bổ trợ thêm để cung cấp nơi để xoa dịu tâm hồn và suy ngẫm. Ngoài ra, nhiều người cũng hy vọng ở đây sẽ có một tượng đài hoặc tác phẩm nghệ thuật, tô điểm thêm cho công trình tưởng niệm, biến nơi đây thành địa điểm thực sự ý nghĩa và phù hợp cho Grenfell. Các hợp phần chính có thể góp phần vào hình thức và cấu trúc của công trình tưởng niệm được tóm tắt dưới đây.

#### *Khu vườn tưởng niệm có cảnh quan*

5.4 Cảnh quan có biểu tượng mạnh mẽ về sự phát triển, đổi mới và chữa lành. Nội dung được đồng thuận nhiều nhất là công trình tưởng niệm Grenfell nên có tầm vóc đáng kể và được bố

trí trong một khu vườn. Trải qua lịch sử, các cảnh quan và vườn đã được sử dụng để truyền tải ý nghĩa tượng trưng, tinh thần và tôn giáo, và nhiều ví dụ nổi bật là sự kết hợp giữa các phẩm chất và đặc điểm của những nền văn hóa khác nhau. Mặc dù khu vườn được đề xuất là trung tâm của thiết kế công trình tưởng niệm, nhưng cũng phải cân nhắc một loạt các yếu tố.

#### *Các yếu tố*

- 5.6 Công trình tưởng niệm cần trình bày nổi bật tên của 72 nạn nhân. Gia đình các nạn nhân sẽ có quyền lựa chọn về cách thức và việc có nên khắc tên họ lên công trình tưởng niệm hay không. Chiều cao của công trình tưởng niệm cần được cân nhắc cẩn thận để đảm bảo sự tôn nghiêm và phù hợp với cảnh quan xung quanh. Nước, tượng trưng cho sự thanh bình, và ánh sáng, tượng trưng cho hy vọng - hai yếu tố đã được sử dụng trong các công trình tưởng niệm Grenfell trước đó (ví dụ như những tia sáng chiếu từ tòa nhà Grenfell và các tòa nhà khác được thấp sáng màu xanh lá cây vào các ngày kỷ niệm) - là những yếu tố quan trọng cần được kết hợp. Nghệ thuật nên phản ánh sự sáng tạo của cộng đồng địa phương và gợi lên những cảm xúc về tình yêu, hy vọng và nỗi buồn. Màu xanh lá cây, tượng trưng cho sự tưởng nhớ và đoàn kết, là một màu sắc quan trọng, với biểu tượng những trái tim xanh lá được trân trọng. Có thể tận dụng vật liệu từ tòa nhà Grenfell Tower, nhưng việc sử dụng phụ thuộc vào mức độ nhạy cảm, tính khả thi và sự phù hợp. Thông tin chi tiết hơn sẽ được chia sẻ trong Giai đoạn 2 của quy trình tuyển chọn.

#### *Tòa nhà hoặc kết cấu*

- 5.7 Một số ý kiến đề xuất nên có một hoặc nhiều không gian che mưa nắng để mọi người có thể cầu nguyện và suy ngẫm tập thể hoặc cá nhân trong cả năm, bất kể thời gian. Một số người khác đề xuất xây dựng một tòa nhà phục vụ mục đích giáo dục và cộng đồng. Tuy nhiên, cũng có lo ngại rằng một bảo tàng tại đây sẽ biến khu vực này thành điểm du lịch. Cũng có yêu cầu rằng các gia đình tang quyến cần một nơi yên tĩnh để tưởng nhớ và đặt những vật dụng kỷ niệm thân thương với họ. Điều này đặc biệt quan trọng, vì do đám cháy quá lớn, một số gia đình không thể tổ chức tang lễ chính thức cho người thân. Việc có xây thêm một tòa nhà lớn hơn bên cạnh hoặc trong dự án công trình tưởng niệm cuối cùng vẫn chưa được cộng đồng Grenfell thống nhất.

#### **Mục đích sử dụng công trình tưởng niệm**

- 5.8 Công trình tưởng niệm được kỳ vọng sẽ trở thành nơi yên bình để tưởng nhớ và suy tư, theo nguyện vọng của cộng đồng Grenfell. Công trình tưởng niệm sẽ cung cấp không gian cho du khách ngồi, thư giãn và suy ngẫm, bao gồm cả những khu vực riêng tư hơn cho những người cần sự tĩnh lặng. Thừa nhận sự đa dạng văn hóa của cộng đồng, thiết kế sẽ phù hợp với các nghi thức tang chế và tôn vinh cuộc sống, bao gồm không gian cầu nguyện cho các đức tin khác nhau.
- 5.9 Công trình tưởng niệm sẽ là nơi tổ chức các buổi tụ họp hằng năm và hai năm một lần để tưởng nhớ những người đã khuất và hỗ trợ các hoạt động cộng đồng, chẳng hạn như hoạt động nghệ thuật và sức khỏe tinh thần. Một số thành viên cộng đồng đề nghị kết hợp thêm cơ sở giáo dục hoặc bảo tàng, trong khi những người khác lo ngại về việc nó sẽ trở thành điểm du lịch. Khu vực dành cho trẻ em và thanh thiếu niên nên được đưa vào để tưởng nhớ những trẻ

em đã thiệt mạng, trong khi vẫn đảm bảo không gian cho du khách nhỏ tuổi. Cũng cần cân nhắc đến khu vực kích thích giác quan và không gian suy ngẫm riêng cho trẻ em.

- 5.10 Ngoài ra, công trình tưởng niệm sẽ kết nối với một kho lưu trữ kỹ thuật số có khả năng triển khai trong tương lai (không nằm trong phạm vi của bản tóm tắt này) và có mối liên hệ với các công trình tưởng niệm địa phương khác do cộng đồng xây dựng. Để đảm bảo hiện trường luôn thể hiện sự tôn trọng, các nhóm thiết kế cần quản lý và ngăn chặn các hoạt động không phù hợp như hút thuốc, uống rượu, dắt chó đi dạo, hành vi không đứng đắn và phá hoại.

#### **Tính bền vững và quản lý lâu dài**

- 5.11 Tiêu chí then chốt của bản thiết kế công trình tưởng niệm là tính bền vững trong thiết kế, thi công và bảo trì. Các hồ sơ dự thầu thiết kế tương lai cần thể hiện rõ ràng việc sử dụng hiệu quả tài nguyên, đảm bảo dự án bền vững về môi trường, xã hội và kinh tế. Nhóm thiết kế phải cẩn trọng với kiến trúc và xây dựng cảnh quan cũng như quản lý dài hạn, với một kế hoạch toàn diện cho việc quản lý trọn đời công trình. Cách tiếp cận và thiết kế cần cho phép cộng đồng có mối liên kết chặt chẽ và lâu dài với công trình tưởng niệm, tạo điều kiện cho sự phát triển và thay đổi tự nhiên theo thời gian. Vật liệu xây dựng cần được lựa chọn cẩn thận, ưu tiên các vật liệu bền vững, chất lượng cao, đảm bảo độ bền và giảm thiểu tác động đến môi trường. Các yêu cầu chi tiết về tính bền vững sẽ được chia sẻ trong Giai đoạn 2.

## 6 Nhóm thiết kế của quý vị

- 6.1 Giai đoạn 1 tập trung vào nhóm được đề xuất, vì điều này sẽ ảnh hưởng trực tiếp đến cách quý vị hợp tác với ủy ban, các nhóm cộng đồng và cá nhân. Việc quan trọng là nêu chi tiết thành viên trong nhóm của quý vị, kỹ năng, kinh nghiệm của họ và phương thức lãnh đạo, cơ cấu nhóm. Cần có một cách tiếp cận mạnh mẽ để đảm bảo sự công bằng, đa dạng và hòa nhập trong toàn bộ nhóm của quý vị, trong nội dung hồ sơ dự thầu và xuyên suốt quá trình làm việc. Các nhóm được khuyến khích tập hợp nhiều chuyên môn thiết kế khác nhau và có sự hỗ trợ, cộng tác giữa các lĩnh vực trong thiết kế, nhân khẩu học và kinh nghiệm thực tiễn. Quý vị cũng nên cân nhắc về cách thức hợp tác với các cá nhân và tổ chức sáng tạo tại địa phương, những người có thể hiểu biết trực tiếp về khu vực dự án và những tính chất, đặc điểm riêng của nơi đó.
- 6.2 Việc lập hồ sơ dự thầu thiết kế cho công trình tưởng niệm sẽ đòi hỏi một số kỹ năng cụ thể, chúng tôi mong muốn cá nhóm sẽ bao gồm các chuyên gia sau:
- Trưởng nhóm thiết kế (Chuyên gia tư vấn thiết kế chính hoặc Thiết kế viên chính)
  - Kiến trúc sư cảnh quan, đây là yêu cầu cơ bản.
  - Kiến trúc sư, đây là yêu cầu cơ bản.
  - Kỹ sư kết cấu và dịch vụ tòa nhà
  - Chuyên gia tư vấn tham vấn cộng đồng
  - Chuyên gia tư vấn giao thông, di chuyển và tiếp cận
  - Chuyên gia tư vấn quy hoạch đô thị
- 6.3 Quý vị cũng có thể cân nhắc đến các lĩnh vực chuyên môn khác như họa sĩ, chuyên gia chiếu sáng, tư vấn diễn giải, chuyên gia làm vườn và quản lý cảnh quan. Nếu nhóm của quý vị vượt qua vòng sơ tuyển và được mời tham gia giai đoạn hai của quy trình tuyển chọn, sau khi nhận được phản hồi, quý vị sẽ có cơ hội bổ sung và điều chỉnh thành viên của nhóm nếu cần thiết.
- 6.4 Là một quy trình tuyển chọn quốc tế, các nhóm có thể do các cá nhân từ khắp Vương quốc Anh và quốc tế lãnh đạo và tham gia. Trưởng nhóm thiết kế sẽ đóng vai trò trung tâm và điều phối trong quá trình thiết kế sau này, cần có kinh nghiệm dày dặn về thiết kế và thực hiện, đồng thời có bằng cấp chuyên môn được công nhận từ quốc gia nơi họ đang làm việc. Đối với Vương quốc Anh, yêu cầu này có thể bao gồm tư cách thành viên chuyên nghiệp của các tổ chức như Landscape Institute (Viện cảnh quan), Architects Registration Board (Hội đồng đăng ký kiến trúc sư) hoặc các tổ chức kỹ thuật phù hợp.
- 6.5 Ủy ban tưởng niệm Grenfell Tower đã nhận được sự hỗ trợ kỹ thuật trực tiếp một phần từ các chuyên gia tư vấn. Ministry of Housing, Communities and Local Government sẽ hỗ trợ các chuyên môn sau để giúp phát triển và thực hiện công trình tưởng niệm:
- Chuyên gia tư vấn về sang chấn
  - Chuyên gia tư vấn chi phí và kỹ sư khối lượng

- Chuyên gia tư vấn về địa kỹ thuật và ô nhiễm đất
- Chuyên gia tư vấn về dịch vụ tiện ích và thoát nước mặt
- Chuyên gia tư vấn về sinh vật cảnh và sinh thái học
- Các chuyên gia tư vấn khác về môi trường xây dựng và thiết kế theo yêu cầu

6.6 Các vị trí này sẽ được Ủy ban tuyển dụng riêng, với sự hỗ trợ của chính phủ khi cần. Tuy nhiên, các nhóm thiết kế có thể lựa chọn đưa các chuyên gia cá nhân và tổ chức với các kỹ năng này vào nhóm, nếu muốn.

#### **Cách tiếp cận cộng đồng**

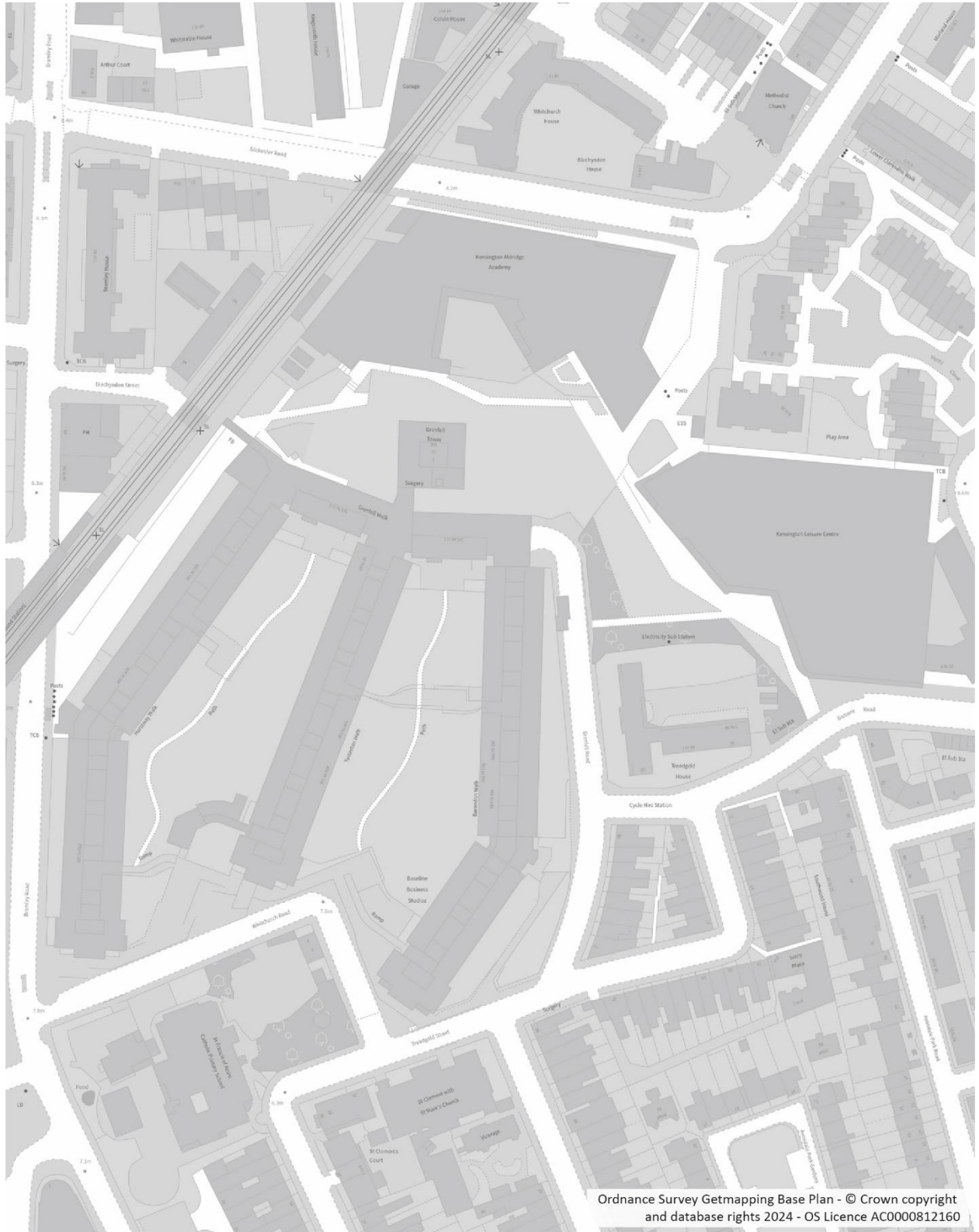
6.7 Cơ cấu và hồ sơ kinh nghiệm của nhóm thiết kế sẽ là trọng tâm chính trong hồ sơ dự thầu Giai đoạn 1. Nội dung này cũng cần xét đến phương thức tiếp cận trong thiết kế công trình tưởng niệm cùng với Ủy ban và cộng đồng Grenfell. Thông tin này cũng cần được rút ra từ các công trình trước đây, để chứng tỏ rõ cách tiếp cận lấy cộng đồng làm trung tâm, từ đó đạt được các hồ sơ dự thầu thiết kế mẫu mực.

6.8 Các nhóm được khuyến khích tập hợp nhân sự đa ngành, có kỹ năng, nhạy cảm và có tính chất đại diện. Cách tiếp cận nên mô tả cách tận dụng tốt nhất nhóm đa ngành này để tạo ra một công trình tưởng niệm phù hợp và thu hút, phản ánh tầm nhìn và mục tiêu thiết kế do Ủy ban đặt ra. Hồ sơ dự thầu cần được thiết kế nhạy bén và khả thi về mặt kỹ thuật.

6.9 Cách tham gia và thiết kế lấy cộng đồng làm trung tâm, tính đến đầy đủ bối cảnh, cộng đồng và sang chấn nặng nề là điều cực kỳ quan trọng. Về căn bản, quá trình này cần đảm bảo việc thiết kế và thực hiện công trình tưởng niệm được thực hiện trực tiếp cho và với những người trong cộng đồng Grenfell, đồng thời tính đến việc hỗ trợ toàn diện cho các hoạt động tham gia rộng rãi của cộng đồng, đã được thực hiện cho đến nay.

Phụ lục A1

Sơ đồ mặt bằng hiện trường công trình tưởng niệm





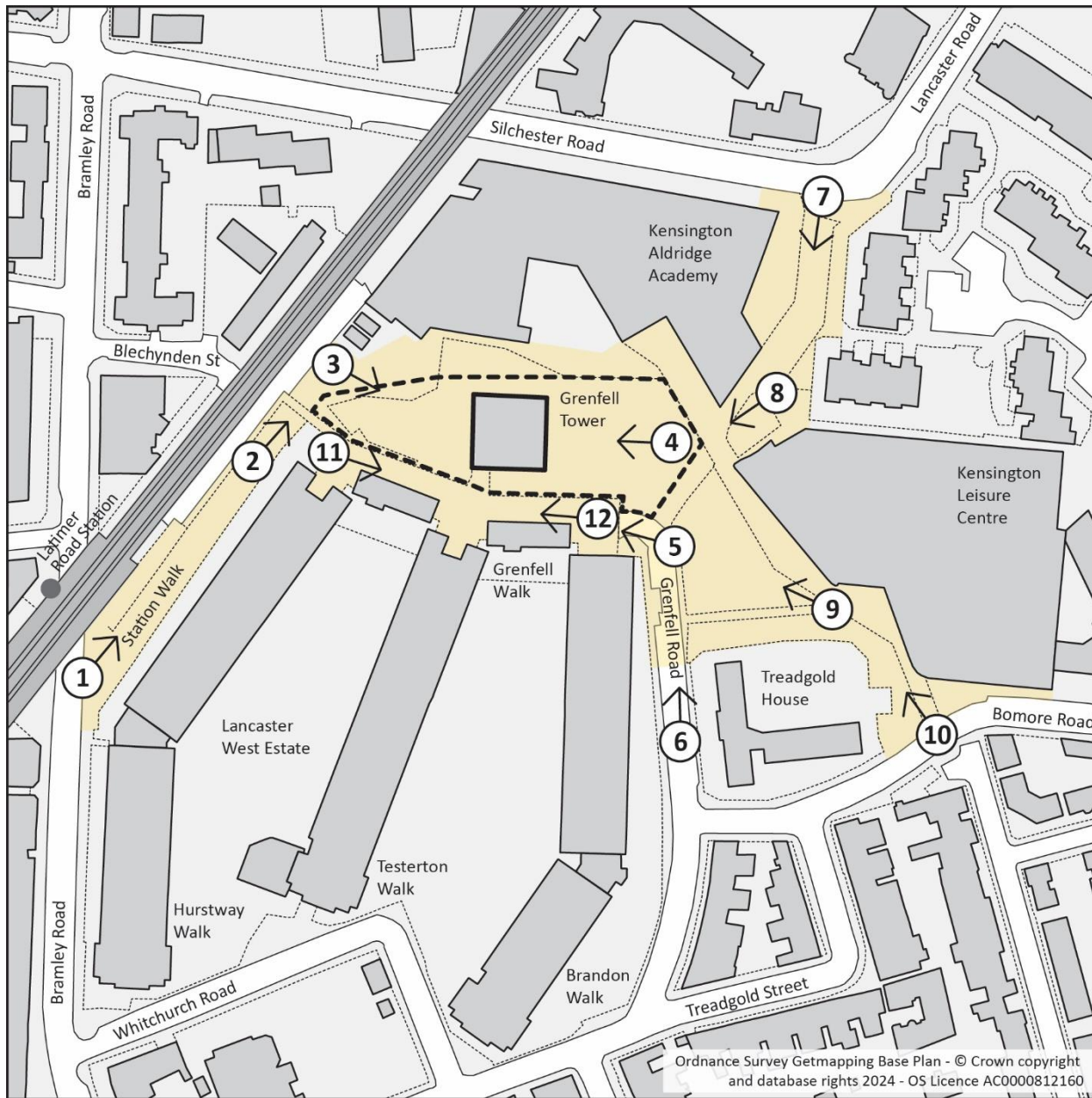
**Phụ lục A2: ảnh chụp hiện trường công trình từ trên cao**



Dữ liệu bản đồ trên cao: Copyright Bluesky International Ltd and Getmapping Ltd



Phụ lục A3: vị trí chụp ảnh hiện trường công trình tưởng niệm



--- Ranh giới hiện trường công trình tưởng niệm

□ Bối cảnh không gian công cộng

① → Vị trí chụp ảnh hiện trường

Scale 20m 50m North





Ảnh chụp hiện trường 1: Quang cảnh dọc theo lối đi bộ Station Walk, ngã tư giao với Bramley Road (06/07/2023)



Ảnh chụp hiện trường 2: Quang cảnh nhìn từ đầu đường Station Walk, tại cửa vào an ninh (06/07/2023)





Ảnh chụp hiện trường 3: Quang cảnh nhìn về phía Đông, hướng tới hiện trường công trình tưởng niệm, hiện nằm trong khu vực hiện trường có an ninh (06/07/2023)



Ảnh chụp hiện trường 4: Quang cảnh nhìn về phía Tây, qua khu vực phía Đông hiện trường công trình tưởng niệm (06/07/2023)





Ảnh chụp hiện trường 5: Đường dịch vụ có mái che ở ranh giới phía Nam của hiện trường công trình tưởng niệm (06/07/2023)



Ảnh chụp hiện trường 6: Grenfell Road dẫn đến cửa vào an ninh (06/07/2023)





Ảnh chụp hiện trường 7: Lối đi bộ cạnh Kensington Aldridge Academy và Silchester Road (06/07/2023)



Ảnh chụp hiện trường 8: Lối đi bộ giữa Kensington Leisure Centre và Học viện (06/07/2023)





Ảnh chụp hiện trường 9: Lối đi bộ từ phía Đông Nam của Kensington Leisure Centre (06/07/2023)

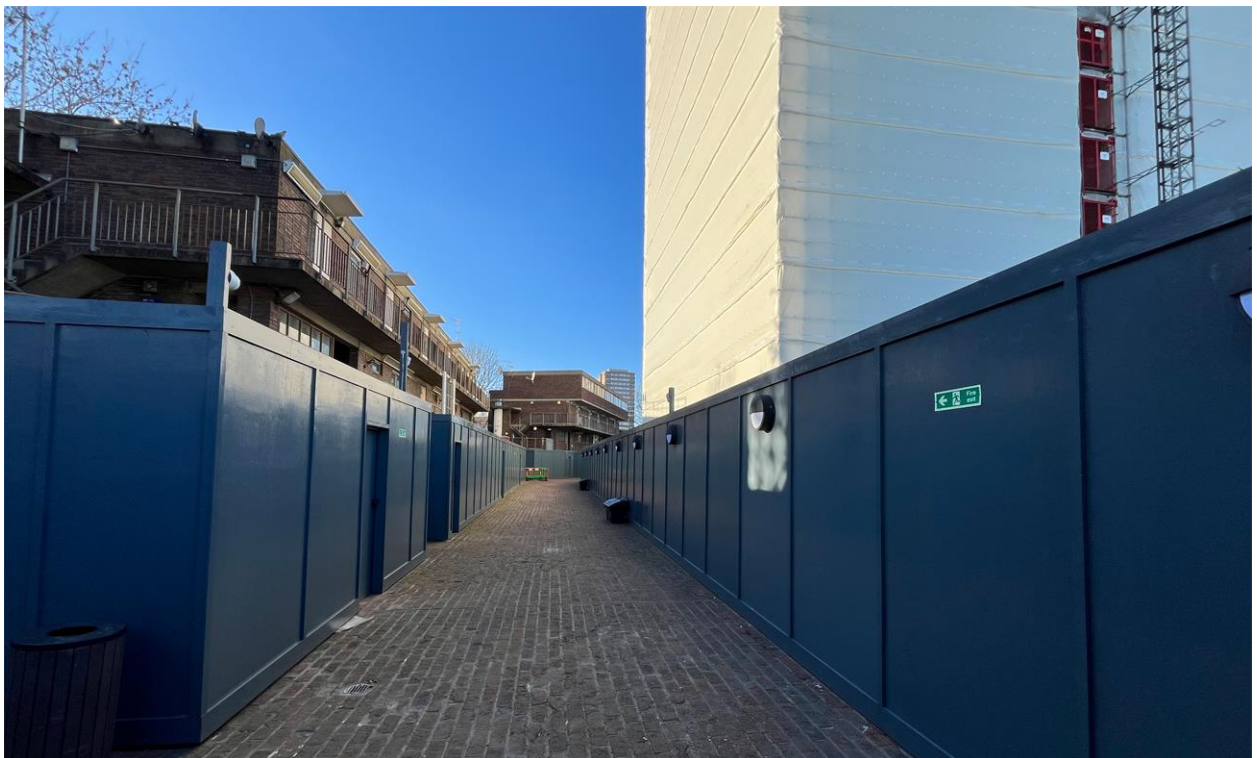


Ảnh chụp hiện trường 10: Lối đi bộ từ Bomore Road qua Kensington Leisure Centre (06/07/2023)





Ảnh chụp hiện trường 11: Đoạn phía Tây của lối đi bộ trên cao Grenfell Walk và hàng rào (18/01/2024)



Ảnh chụp hiện trường 12: Đoạn phía Đông của lối đi bộ trên cao Grenfell Walk và hàng rào (18/01/2024)